

1.1878.1 PASSAGE

(verwoest tijdens bombardement mei 1940)

Adres: Coolsingel, Korte Hoogstraat

Wijk: Stadsdriehoek (postcode 3011)

Bouwjaar: 1878

Typologie en aantal: winkelpassage met 43 woningen

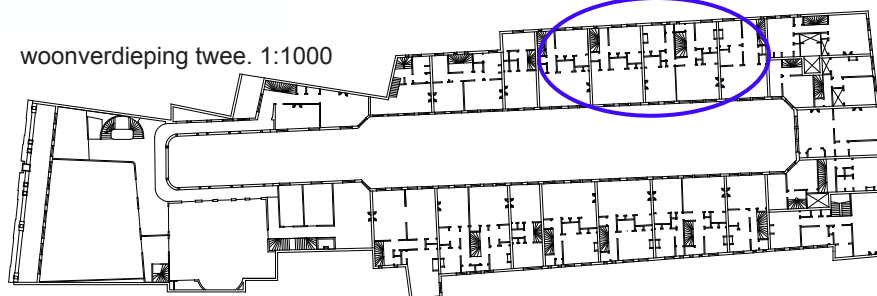
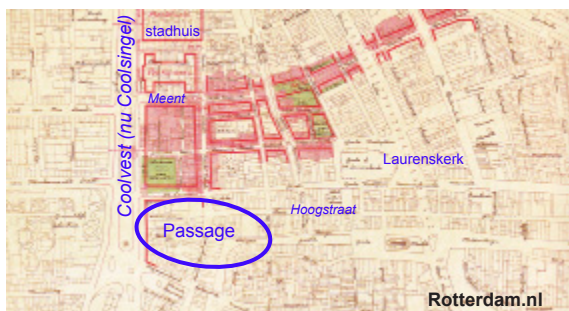
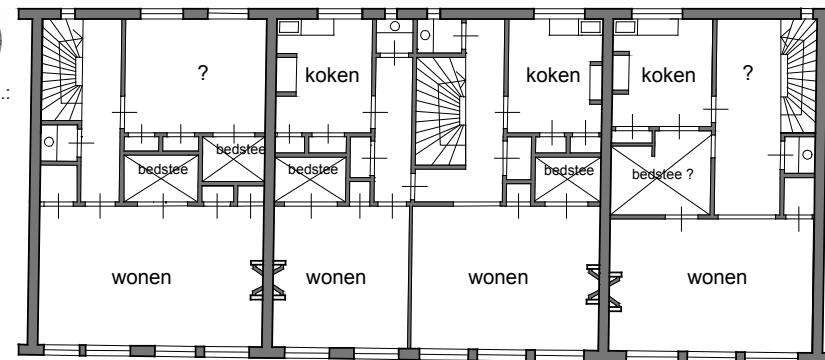
Architect: J. van Wijk

Opdrachtgever: firma Hakkert&Co (coörrp-
ratie van M. Hakkert en J. van Wijk)

Aannemer: firma Hakkert&Co



woonopp.:
49 m²



Bouwgiedenis: vanaf het eind van de achttiende eeuw was de passage als winkeltypologie in opkomst in Europa. Onder andere geïnspireerd door de passages in Parijs en Brussel nam architect J.C. van Wijk het initiatief tot de eerste overdekte winkelpassage in Nederland. Samen met aannemer M. Hakkert kocht hij in 1877 huizen en grond aan, verkreeg de vereiste vergunningen en realiseerde een overdekte winkelpassage in eclectische bouwstijl tussen de Korte Hoogstraat en de Coolvest, later de Coolsingel. Na realisatie werd het gebouw ondergebracht in de N.V. Passage Maatschappij.

De passage omvatte niet alleen winkels voor het gegoede publiek, maar ook een hotel met 72 kamers, een koffiehuis en in de kelder een markt voor dagelijkse levensbehoeften, een bierhuis met aquarium en een luxueuze badinrichting, met stoom-, elektrische en regenbaden.

Boven de winkels waren 43 woningen te vinden. Op de eerste verdieping 2- en 3-kamer 'entresolwoningen' met alkooof en keuken bedoeld voor de winkeliers. Daaboven 36 afzonderlijke 3-kamer 'bovenhuizen'. Tijdens het bombardement op Rotterdam in 1940 ging de passage verloren. Zowel in het plan Witteveen als in het Basisplan was sprake van een passage. Er waren echter problemen bij de planvorming en de Passage Maatschappij hief zichzelf op in 1948.

Stedenbouwkundig/ontsluiting: de Passage kwam op een strategische plek tot stand, op de route van de Binnenweg naar de Hoogstraat. Het Grand Hôtel et Café du Passage vormde destijds de voorkant van de Passage aan de Korte Hoogstraat, ten tijde van de bouw zeer veel voornamer dan de achterzijde aan de 2,86 meter lager gelegen Coolvest, waar toen nog de vismarkt was en een poortje naar de eernaast gelegen armenzorg. Het hoogteverschil benutte Van Wijk slim voor de benedenverdieping met overdekte markt.

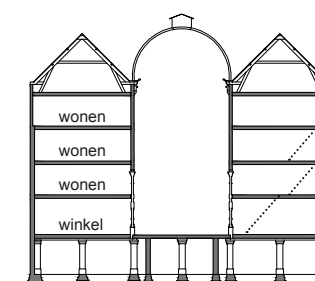
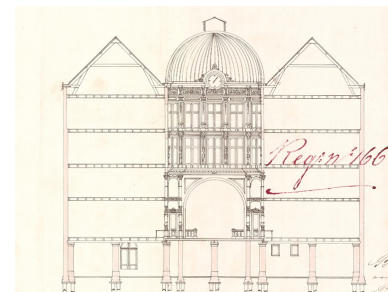
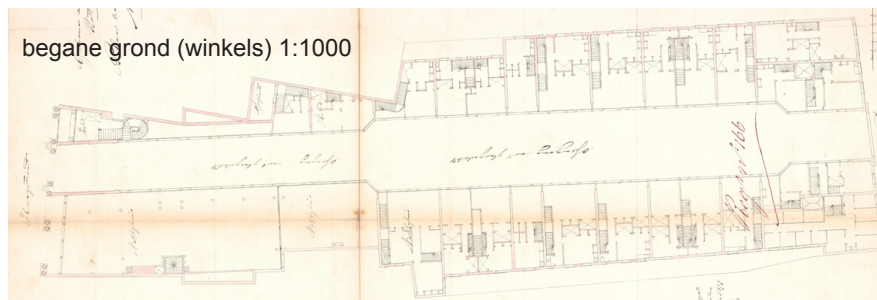
De toegang aan de Korte Hoogstraat was 6 meter breed, maar verbreedde na 37 meter aan weerszijden met een meter. Aan de Coolvest-toegang, werd de breedte opnieuw 6 meter, bereikbaar met een trap van tien treden. De passage was in totaal 100 meter lang. Op 20 meter hoogte bevond zich het glazen dak, dat door de constructiewijze gelegenheid tot ventilatie bood. De bovenwoningen hadden een eigen ingang tussen de winkels.

Woonoppervlakte: 49-69 m²

Constructie: voor de bouw werd gebruik gemaakt van moderne materialen zoals bimsbeton, dat werd toegepast voor de scheidingswanden.



ca.1936 De Passage vanuit de lucht (pijl)



Rotterdam-Woont.nl

1.1878.1 PASSAGE (verwoest tijdens bombardement mei 1940)



Rotterdam.nl

Voorzieningen: huurders en bewoners dienden zich te houden aan de voorschriften van de verhuurders, M. Hakkert & Co., die betrekking hadden op het schoonhouden van de passage, het vervoer van 'asch en vuilnis', gebruik van standkranen en trapladders, vervoer van goederen, verkoop, 'uitslaan van kleeden' en het voorkomen van en handelen bij brand door gebruik te maken van de getroffen voorzieningen als brandslangen en -kranen. De gehele passage was voorzien van de destijds gebruikelijke gasverlichting. In 1882 werd met behulp van een generator een eerste proef met elektrisch licht uitgevoerd. In 1883/1884 werd opnieuw elektrische verlichting gerealiseerd met behulp van een aangelegde centrale die in 1892 niet rendabel bleek. **Constructie:** Voor het casco van het passagegebouw werd baksteen in combinatie met houten balklagen en gietijzere draagkolommen toegepast. Ook maakte Van Wijk voor de scheidingswanden binnen het gebouw gebruik van bimsbeton, een innovatief, licht bouw materiaal.

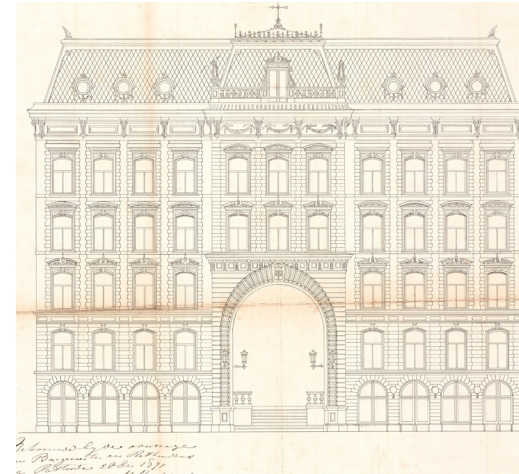


1938

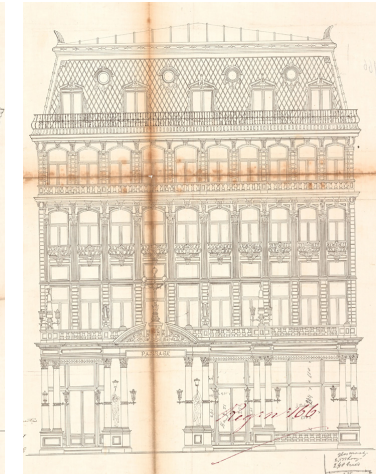
[LH 04/2011]



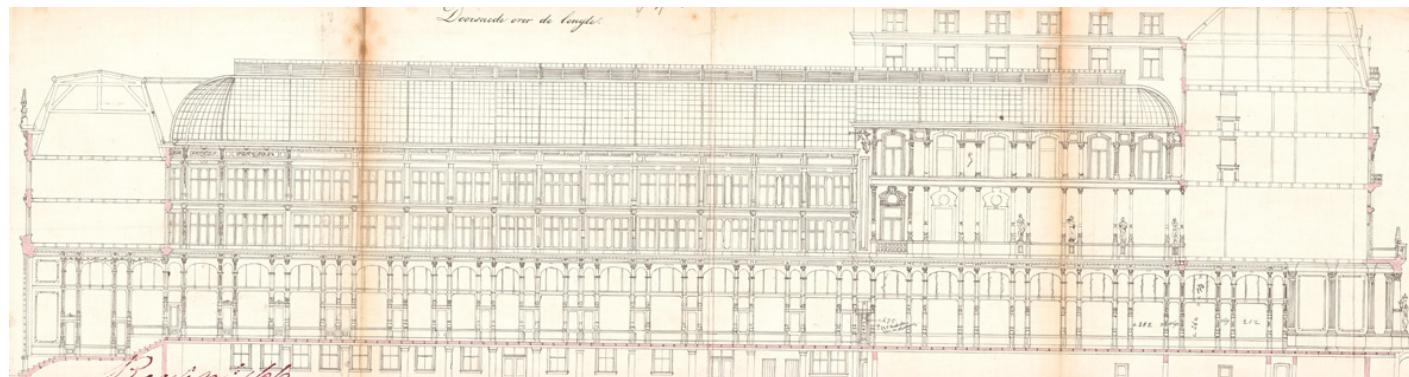
1877 geveltekening Korte Hoogstraat



oorspr. tekening gevel Coolveste



tekening gevel Korte Hoogstraat



langsgewel, schaalloos



1940 de locatie vlak na het bombardement

Rotterdam-Woont.nl