

2.1918.1 MUSEUMWONING VREEWIJK

Adres: Lede 40 (complex 14: Lede, Brink, Voordonk)

Wijk: Vreewijk (postcode 3075)

Bouwjaar: 1918

Aantal, typologie: 76 eengezinwoningen, een Brink met winkels en een volkshuis

Architect: De Roos & Overeijnder

Opdrachtgever: NV Maatschappij voor Volkshuisvesting 'Vreewijk'

Aannemer: NV 'Vreewijk'



Rotterdam.nl



2010 voorgevel museumwoning Lede 40

Bouwgeshiedenis: In 1913 werd door een 20-tal Rotterdamse notabelen de Naamlooze Venootschap het 'Eerste Rotterdamse Tuindorp' opgericht met als doel het huisvesten van armere arbeidersgezinnen in goedkope, degelijke huizen. De NV verkocht aandelen en gebruikte staatsleningen om landbouwgrond te kopen en de bouw van woningen te financieren. In 1916 is daarnaast de NV 'Vreewijk' opgericht als bouwonderneming/aannemer die aanspraak kon maken op staatssteun volgens de woningwet. Tussen deze ondernemingen en de gemeente is continue onderhandeld over het financieren van de woningen en de openbare voorzieningen. H. Berlage werd eind 1913 gevraagd het eerste ontwerp voor de tuinvoorstad Vreewijk te maken. Dit stratenplan werd daarna ingevuld met ca. 8 woningbouwcomplexen van 100 tot 200 woningen die werden uitgewerkt door de architecten bureau's Granpré Molière-Verhagen-Kok en De Roos & Overeijnder. Tot in WOII zijn door deze bureau's totaal 17 complexen gebouwd. Complex 14 omvat woningen en een dorps pleintje (Brink) met enkele algemene voorzieningen.

Stedenbouwkundig: Na het eerste plan van Berlage heeft, op zijn advies, het bureau Granpré Molière-Verhagen-Kok het verdere stedenbouwkundige ontwerp voor hun rekening genomen. Stratenpatronen werden afgeleid van de telkens aangekochte gronden en er werd een duidelijke hiërarchie aangebracht tussen ruime hoofdaders langs water voor verkeer en groen en smallere zijstraten en een trottoir aan slechts één zijde. Bijzonder is een plan voor aanleg van verschillende hagen en bomen om plekken een eigen karakter te geven. Er werd vanaf 1924 toegezien op het onderhoud van prive-tuinen door een eigen tuinen-commissie.

Voorzieningen: WC en keuken, vloering voor wasdrogen, een vóór- en ruime achtertuin, veel openbaar groen voor de deur

Aantal kamers: 6 kamers en zolder (1918: 10 slaapplekken)

Woonoppervlakte: 82 m²

Renovatie: in de jaren 70 en 80 zijn bijna alle 5700 woningen in Vreewijk door verschillende architectenbureau's gerenoveerd (aangepast aan de eisen uit die tijd). In 2008 is de 88 jarige bewoner van het eerste uur overleden en is de woning door het historisch museum Rotterdam en Com.Wonen als 'museum' ingericht.

[LvZ 01/2011]



2010 straatprofiel: water Leede met brede bermen

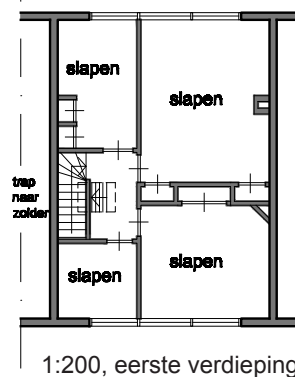


1920 Lede vlak na oplevering

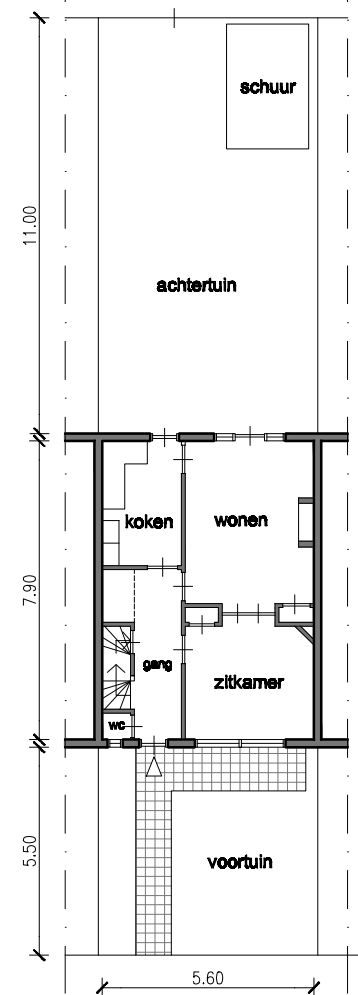


woonopp.:
82 m²

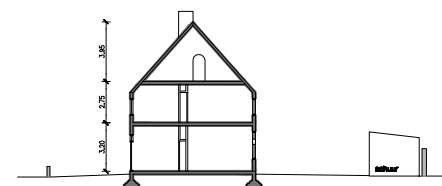
ext. berging:
7m²



1:200, eerste verdieping



1:200, begane grond



doorsnede, 1:500