

2.1923.1 STULEMEIJER II

Adres: Hendrick Croesinckstraat 20 en 22, Walravenstraat (II)

Wijk: Bloemhof (postcode 3074)

Bouwjaar: 1923

Typologie: 362 portiek-etagewoningen

Architect: J.M. van Hardeveld

Opdrachtgever: Gem. Woningdienst

Aannemer: N.V. Internationale Gewapendbeton Bouw



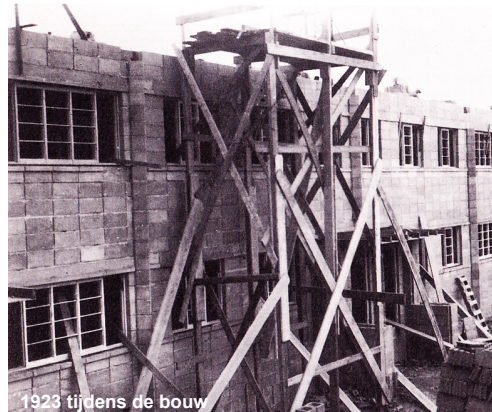
Bouwgiedenis: Na de eerste wereldoorlog was er een grote behoefte aan woningen en een gebrek aan bouwmaterialen. Wethouder Heykoop en de Gemeentelijke Woningdienst namen het initiatief voor het gebruik van beton. Eén systeem was genoemd naar de directeur van de firma Stulemeijer (later IGB) in Breda. Het eerste complex, 127 eengezins- en etagewoningen in twee lagen, startte in 1921. In 1923 werd een tweede project gestart in een hogere dichtheid: voornamelijk portiek-etagewoningen in drie lagen (hier gedocumenteerd). Alle woningen bevatten twee slaapkamers, een woonkamer, een zeer smalle keuken met uitloop naar een balkonnetje of naar de tuin, een bergkast en een wc.

Stedenbouwkundig: Het project Stulemeijer II omvat een rechthoekig gesloten bouwblok, een driehoekig bouwblok met een gemeenschappelijk binnenterrein en een aparte strook woningen. De driehoekige vorm is een gevolg van de scheve kruising van waterlopen en dijken. De beëindigingen van de bouwblokken bestaan uit afwijkende woningtypen, soms in twee lagen.

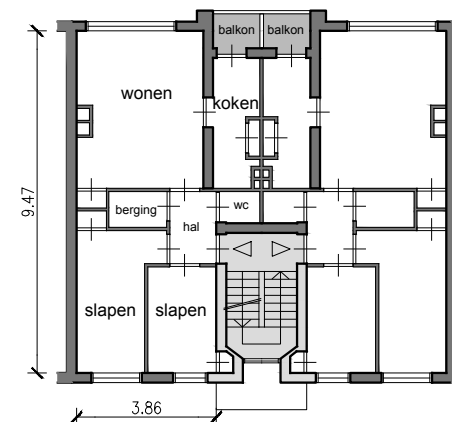
Voorzieningen: het complex omvat geen bijzondere voorzieningen. Kort na de bouw zijn in de directe omgeving winkels en scholen ontstaan. De op het binnenterrein geplande waterstokerij en een fietsenstalling zijn nooit gerealiseerd.

Ontsluiting: De blokken bevatten voornamelijk drie lagen met aan een trappenhuis twee woningen per etage. **Woonoppervlakte:** de standaardwoning heeft een oppervlak van ongeveer 42 m², de bruto verdiepinghoogte bedraagt 3 meter.

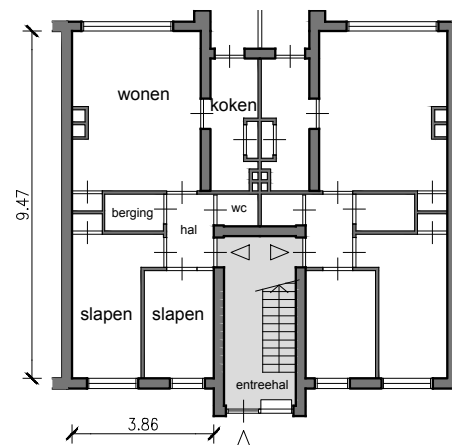
Constructie: Het systeem Stulemeijer bestaat uit holle betonblokken, ter plaatse in een werkplaats gemaakt, die na opstapelen (vaak door ongeschoolde werkkrachten) gevuld werden met beton. De vloeren waren van hout. De gevels bleken niet goed waterdicht en moesten daarom worden geschilderd.



woonopp.:
42 m²



1:200 2 appartementen op verdieping



1:200 2 appartementen begane grond

2.1923.1 STULEMEIJER II (1^o renovatie)

Adres: Hendrick Croesinckstraat 20 en 22, Walravenstraat (II)

Wijk: Bloemhof (postcode 3074)

Bouwjaar: 1981

Typologie: omvorming van 362 naar 184 portiek-etagewoningen

Architect:

Opdrachtgever: Gem. Woningbedrijf R'dam

Aannemer:



Bouwgeschiedenis: Rond 1980 viel het besluit het complex Stulemeijer II te renoveren, hoewel er tal van gebreken waren en de woningen zeer klein. De architectuurhistorische en bouwtechnische betekenis van het project behoevde het voor sloop. Gekozen werd voor samenvoegen en voor een grotere differentiatie. Het standaardtype, 3 lagen met 2 woningen per laag aan een portiekttrap, werd op twee manieren aangepakt.

Bij één deel werd de begane grond omgebouwd tot 2 tweekamerwoningen, met een behoorlijke keuken, een douche en een bergkast met de cv-ketel, in verschillende varianten. De twee lagen erboven werden verticaal samengevoegd tot maisonnettes met 4 kamers en een eigen binnentrap, met een ruime keuken, een douche met een tweede toilet en bergingen met de cv-ketel. Het gemeenschappelijke trappenhuis bleef gehandhaafd waardoor de slaapverdieping een extra ingang had. Bij een ander deel van de portieken werden de woningen horizontaal samengevoegd tot 3 vierkamerwoningen boven elkaar, met ruime keukens, een douche en een grotere bergruimte met cv.

De buitengevels veranderden: de karakteristieke roodbruine strepen werden niet opnieuw aangebracht en de kleurige houten ramen werden vervangen door vlakke witte kunststof exemplaren.

Stedenbouwkundig: De samenvoeging van de woningen leverde een halvering van het aantal op wat in het licht van het toenemende autobezit een verlichting van de parkeerdruk betekende. In de situatie zijn geen veranderingen doorgevoerd.

Woonoppervlakte: de meeste woningen verdubbelden tot 84 m²; de tweekamerwoningen bleven 42 m².

Constructie: De draagstructuur werd niet aangetast; de enige constructieve ingreep was het trapgat voor de maisonnettes.



2.1923.1 STULEMEIJER II (2^e renovatie/restauratie)

Adres: Hendrick Croesinckstraat 20 en 22, Walravenstraat (II)

Wijk: Bloemhof (postcode 3074)

Bouwjaar: 2000

Typologie: van 184 etage- naar 104 eensgezinswoningen

Architect: SAR architecten, J. vd Wetering
Opdrachtgever/aannemer: Volker Bouwmij



Bouwgeschiedenis: mede omdat bij de eerste renovatie geen gevelisolatie heeft plaatsgevonden is het besluit genomen het project Stulemeijer II opnieuw aan te pakken en aan de buitenkant zoveel mogelijk in de oude staat te brengen. Dus warmteisolatie aan de binnenkant; tegelijk werd de zijdelingse geluidsisolatie verbeterd. In overleg met de bewoners is een programma ontwikkeld dat leidde tot drielaagse eengezinswoningen met vijf kamers. Om het exterieur te sparen is de entree op de begane grond gehandhaafd; de portiektrap is verwijderd wat een hoge vide boven de entree tot gevolg heeft. De begane grond omvat de entree, twee slaapkamers, een toilet en een ruime berging met plaats voor apparatuur. Mede omdat de isolatiemaatregelen leidden tot verkleining van de ruimten is de ingrijpende maatregel genomen om een draagmuur over drie verdiepingen te verwijderen om daarmee een andere ruimtelijke indeling mogelijk te maken. Op de eerste etage is de woonverdieping met keukenhoek; dankzij het weghalen van de tussenmuur kan het trappenhuis hier gesloten worden uitgevoerd. De tweede etage omvat twee slaapkamers, een douche en een tweede toilet. Het gevelbeeld werd zorgvuldig hersteld: de karakteristieke roodbruine strepen zijn teruggebracht. De kozijnen zijn vervangen door houten kozijnen die veel overeenkomst vertonen met de oorspronkelijke en die met een slimme dubbele bovendeur ook een ventilatiemogelijkheid hebben gekregen.

Stedenbouwkundig: De verdunning van het aantal woningen verlicht ook nu weer de parkeerdruk enigszins.

Woonoppervlakte: Door het samenvoegen is het oppervlak per woning nu 126 m².

Constructie: De begane grondvloer is geheel vervangen door een geïsoleerde elementenvloer van beton. De overige vloeren zijn verstevig



woonopp.:
126 m²

