

2.1936.2 BREITNERSTRAAT

Adres: Breitnerstraat 51-69 en 48-62

Wijk: Dijkzigt (postcode 3015)

Bouwjaar: 1936

Typologie en aantal: 61 flatwoningen

Architect: W. ten Bosch

Opdrachtgever: Rotterdamsche Verzekering Sociëteiten (RVS)

Aannemer: Gebr. De Ruyter en Aerts & Schepens



Bouwgeschiedenis: De Breitnerstraat maakt deel uit van een aantal woningbouwprojecten in het uitbreidingsplan Dijkzigt in de jaren dertig. In samenwerking met architectenbureau Kraaijvanger ontwierp Ten Bosch hier royale middenstandswoningen: 9 panden aan de noordzijde en 11 panden aan de zuidzijde. Ir. E.H.A. Kraaijvanger voerde de directie over de bouw. Krantenartikelen spraken over woningen in een 'romantische bouwwijze'.

Stedenbouwkundige context: De Breitnerstraat is een rustige woonstraat midden in het centrum. Om de straat niet te lang en smal te laten worden, werd de lengte gebroken door aan weerszijden van de straat voortuinen te plannen. Zo ontstond in de knik van de straat een verbreding van 35 meter. Het karakter van de straat kreeg daardoor meer levendigheid en kwaliteit. In de binnenhoven bevinden zich tuinen en collectieve voorzieningen zoals een tennisbaan.

Ontsluiting: De woningen worden ontsloten met een Haags portiek. De bovenwoningen hebben hun voordeur in het open portiek op de eerste verdieping; via binnentrappen zijn de verschillende woonlagen te bereiken. De benedenwoningen hebben een aparte ingang die bereikbaar is via de voortuin.

Voorzieningen: Elk pand bevat zes woningen. De benedenwoning heeft een kamer-en-suite, een slaapkamer, een bad, een keuken en een trap naar de kelder. De woning heeft een voor- en achtertuin. De woningen op de eerste en tweede verdiepingen zijn vijfkamer woningen waarbij twee slaapkamers op de extra halve derde verdieping te bereiken zijn middels eigen binnentrappen. Aan de achterzijde bevinden zich balkons.

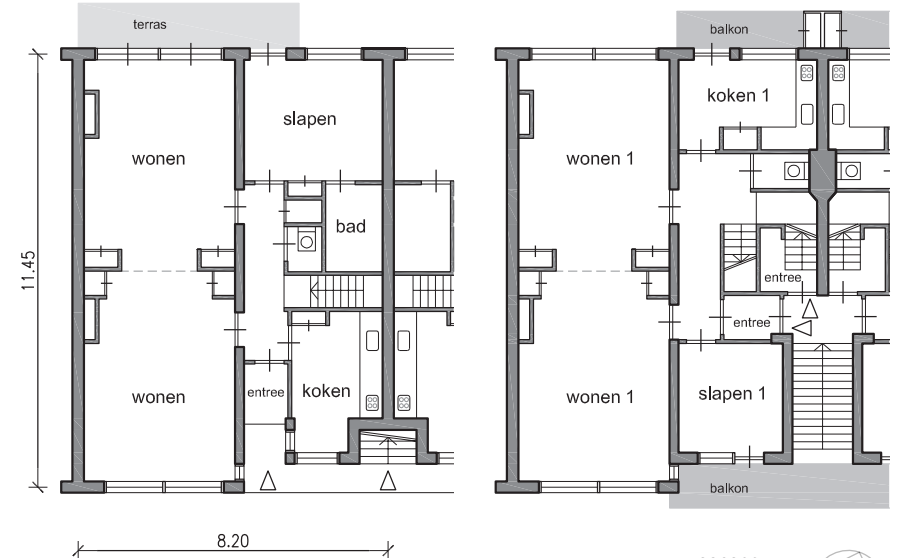
Aantal kamers: Benedenwoning 3 kamers; bovenwoningen 5 kamers op 1½ verdieping.

Woonoppervlakte: Gemiddelde oppervlakte van 110m²

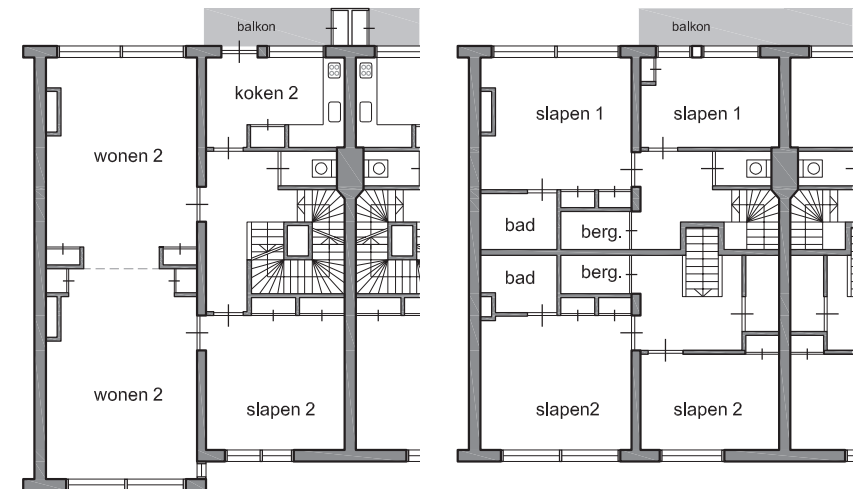
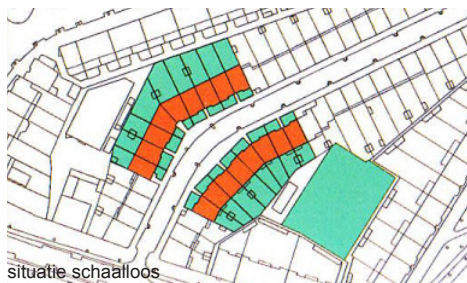
Constructie/materiaalgebruik: Traditioneel: baksteengevel met een horizontale uitstraling; houten kozijnen met smalle glas-in-lood bovenramen;

Renovatie: 1999 gedeeltelijk vernieuwd.

[SH 09/2011]



begane grond en eerste verdieping 1: 200



tweede verdieping en zolderverdieping 1: 200