

3.1941.2 WOONBLOK NOORDSINGEL - Rotterdamse stapeling -

Adres: Noordsingel 242-248

Wijk: Agniesebuurt (postcode 3032)

Bouwjaar: 1941 (ingeschreven, mogelijk ouder)

Typologie, aantal: 6 boven-benedenwoningen (Rotterdamse schakeling)

Architect: onbekend

Opdrachtgever: onbekend

Aannemer: onbekend



Rotterdam.nl



2011 Noordsingel

Bouwgiedenis: Rond het begin van de Tweede Wereldoorlog werden hier twee laat-19^{de}-eeuwse huizen vervangen door een blokje met zes appartementen. Deze werden gebouwd als huurwoningen. Pas in 2005-2008 zijn het koopwoningen geworden. De meeste nieuwe eigenaars voerden naar eigen inzicht wijzigingen door.

Stedenbouwkundige context: Het blokje is gesitueerd aan de Noordsingel, op de grens van Agniesebuurt en Oude Noorden. Het staat op een hoek van een rechthoekig bouwblok met open middenterrein. De singel (met in het noordelijke verlengde de Bergsingel) is één van de weinige groenstroken in dit deel van Noord. Het ontwerp stamt van kort na het midden van de 19^{de} eeuw. Het initiatief kwam van W.N. Rose, de uitwerking was van J.D. en L.P. Zocher. Bebouwing van de straten liet nog op zich wachten. Pas tegen 1900 raakten de straatwanden aan beide zijden van de singel gesloten. Aan de singel zelf en in de zijstraten zijn de resultaten van stadsvernieuwing (m.n. uit de periode 1970-1990) te bewonderen.

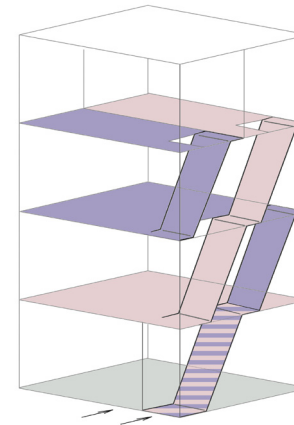
Ontsluiting: 'het Rotterdamse systeem' Het kleine complex bevat zes woningen, verdeeld over vier bouwlagen. De twee gelijkvloerse woningen beslaan één laag, terwijl de vier woningen erboven alle anderhalve etage omvatten: twee woningen hebben de tweede en de achterste helft van de vierde laag, terwijl de overige twee over de derde en de voorste helft van de vierde etage beschikken. De benedenwoningen bezitten elk een eigen voordeur. Van de bovenwoningen delen er twee één voordeur, waarmee het totaal op vier komt. Inpandig leidt het delen van de bovenverdieping tot een curieus geheel aan zowel gedeelde als gescheiden verkeersruimten, met trappen die onder en boven elkaar doorlopen (zie schema).

Aantal kamers en oppervlakte: Het kleine complex bevat zes woningen, verdeeld over vier bouwlagen. De twee gelijkvloerse woningen beslaan één laag (ca. 50 m²), terwijl de vier (twee maal twee, ca. 75 m²) erboven alle anderhalve etage omvatten: De plattegronden van twee naast elkaar gelegen woningen zijn in principe gespiegeld met zijramen in de straatwand. Alleen de linkerbenedenwoning heeft een klein tuintje. De vier bovenwoningen delen een plat dak als terras. De woningen hebben op hun hoofdverdieping twee en



suite geschakelde kamers, in een L-vorm. In de beuk daarnaast, tegen de scheidende muur binnenin het blokje, liggen de verkeersruimten, een keukentje grenzend aan de voorgevel en een natte cel daarachter. Relatief veel ruimte is opgeofferd voor gangen en trappen. De benedenwoningen bezitten achteraan, onder de trappen, een klein derde vertrekje.

Constructie: Het blok is gefundeerd op palen. De vloerconstructie bevat betrekkelijk zware vuren balken die, opmerkelijk genoeg, opliggen in de voor- en achtergevel. Ter plaatse van de wand die voor- en achter scheidt, is in de balklaag een dwarsliggend stalen I-profiel te vinden. De woningscheidende wand is niet-dragend.

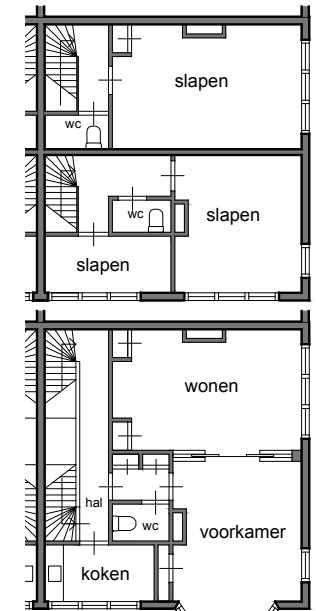


schema Rotterdamse stapeling



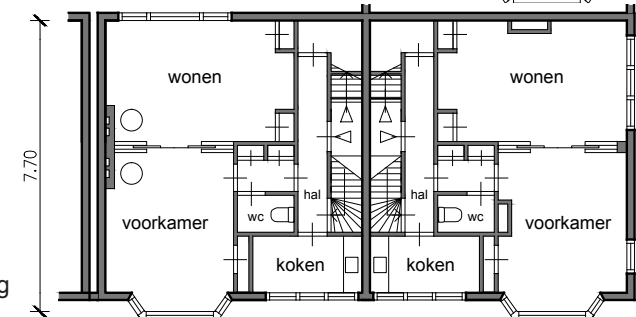
woonopp
40-45m²

1:200, 3^e verdieping
(2 halve woningen)

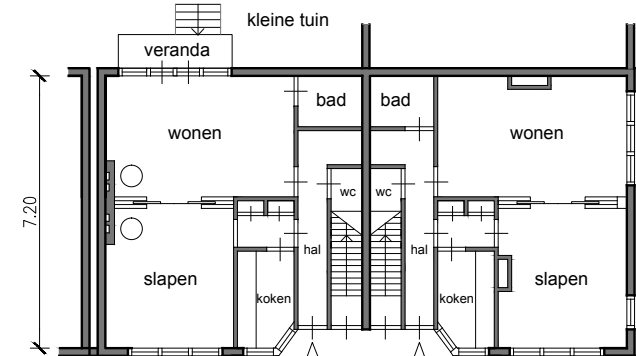


1:200, 2^e verdieping

1:200, 1^e verdieping



1:200, plattegrond bg



6.80

Rotterdam-Woont.nl