

3.1954.4 VISSENKOMMEN

- galerij- en portiekflats -

Adres: Stellendamstraat, Dirkselandstraat,

Middelhamnisstraat, Melissantstraat

Wijk: Pendrecht (postcode 3086)

Bouwjaar: 1955

Typologie en aantal: 260 woningen in 4 galerijflats en 4 portieketageflats

Architect: H. Nefkens

Opdrachtgever: N.V. Mij voor Volkswoningen

Aannemer: Erven Jansen



1962 kopgevel portiekflats (de vissenkom-ramen)



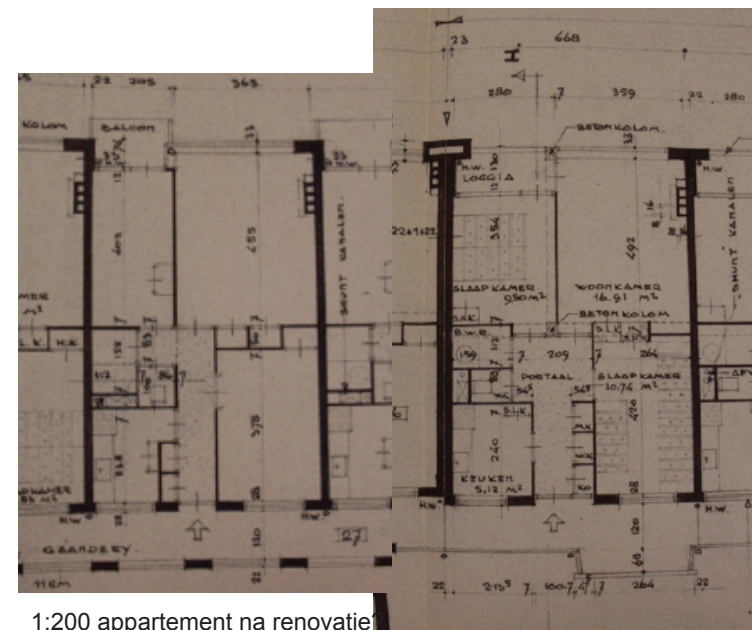
1962 galerijflats



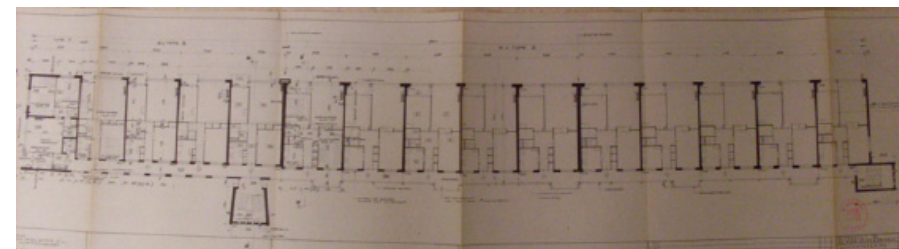
2012 entree galerijflat na renovatie



woonoppervlakte:
60m²



1:200 appartement na renovatie



stempel, 1:1000



doorsnede 1:500

bouwwgeschiedenis, stedenbouw: Dit deel van Pendrecht is volgens het originele stedenbouwkundige plan van Lotte Stam-Beese uitgevoerd. Pendrecht geldt als schoolvoorbeeld van de wijkgedachte opgebouwd met een 'stempel'; de wooneenheid. De stempel, twee blokken etagewoningen en drie rijtjes laagbouw, wordt telkens gespiegeld en herhaald. Tussen de blokken liggen afwisselend collectieve tuinen, verkeersstraten en 'speelstraten'. Dankzij het inschakelen van veel verschillende architecten was er veel architectonische variëteit tussen de stempels.

typologie: Standaard portiekflats van drie lagen zijn geplaatst op een min of meer open onderbouw met vrij zicht tussen straat en semi-openbare binnenterrein. De kopgevels zijn bekleed met zeegroene gecanneleerde tegels. Opvallend zijn de ramen met afgeronde hoeken en uitgebouwde betonnen kaders; de vissenkommen.

De tegenovergelegen galerijflats van 4 lagen hebben opvallende trappenhuizen die buiten het blok zijn geplaatst aan de voorgevel en aan de kopgevel. De gemetselde wand is geperforeerd met gekleurde ringen en vormt samen met de hekwerken langs de galerijen een vrolijk geheel.

oppervlakte en kamers: De galerijflat bevat 60 woningen van 9.58 m diep met verschillende breedtes, variërend van 5.99 m tot 6.68 m. Hoogte van vloer tot plafond: 2.70 m. De appartementen liggen aan een (half)open galerij en bevatten een woonkamer, 2 slaapkamers (met een loggia), een keuken, toilet en badkamer. De 'vissenkommen' zijn portiekflats met elk 30 woningen. Driekamerwoningen van 59m² worden afgewisseld met 2 kamerwoningen van 48 m².

constructie: De flats hebben dragende gemetselde muren, een betonnen vloerconstructie en gemetselde gevels.

3.1954.4 VISSENKOMMEN

- renovatie portiekflats -

Adres: Stellendamstraat, Dirkselandstraat, Middelharnisstraat, Melissantstraat

Wijk: Pendrecht (postcode 3086)

Bouwjaar: 2003

Typologie en aantal: 4 portieketageflats

Architect: Van Schagen architecten (ren.)

Opdrachtgever: stichting De Nieuwe Unie

Aannemer: BAM Volker



2010 typische ramen als 'Vissenkommen'



2010

Bouwgeschiedenis: In het noordoostelijke deel van Pendrecht zijn de markante etageblokken van Harry Nefkens aan de sloophamer ontsnapt. Bij de renovatie is groot onderhoud aan de woningen verricht waarbij het aantal woningen hetzelfde is gebleven. Op de overgang van gebouw naar openbaar gebied, een kwetsbaar onderdeel in de naoorlogse woonwijken, zijn luxueus aandoende verbeteringen uitgevoerd. Na de ingreep is een deel van de woningen verkocht, waarmee een mix van oude (gezinnen/sociale huur) en nieuwe bewoners (starters/ koop) is ontstaan. Hiermee levert het complex een bijdrage aan de broodnodige differentiatie van het woningaanbod in Pendrecht.

Stedenbouwkundige context: De befaamde doorgangen onder de woonverdiepingen, die de continuïteit van de ruimte bewerkstelligen, zijn bewust gehandhaafd. De entrees zijn vergroot en ter beveiliging zijn de portieken afgesloten met glas en van diffuse verlichting voorzien. Met de verbeteringen is de kwaliteit en de herkenbaarheid van de entrees toegenomen. De gemeenschappelijke binnentuinen zijn omheind met lage hekwerken waarmee het semi-openbare karakter is verduidelijkt.

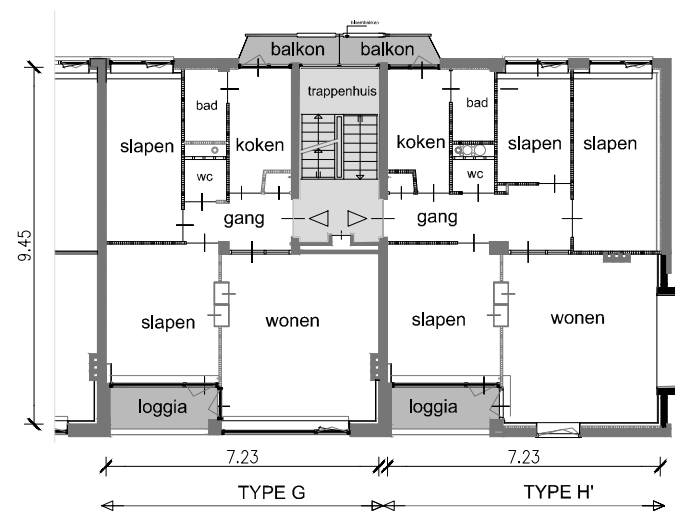
Typologie, oppervlakte en kamers: 3-kamer appartementen à 58m² en 4-kamer appartementen à 68m².

Renovatie: Beeldbepalende kenmerken zoals de betonnen kozijnen, kleurgebruik, metselwerk en beton en dakranden zijn in ere hersteld. In de woningen zijn ingrepen uitgevoerd zoals binnengevelisolatie, centrale verwarming, mechanische ventilatie, badkamer- en keukenverbetering. De woningindelingen zijn gehandhaafd. De gevel is op restauratieve manier aangepakt, waarbij aan de hedendaagse bouwfysische en bouwkundige eisen is voldaan. Het metselwerk is gereinigd en de nieuwe houten kozijnen hebben na historisch onderzoek de originele kleurstelling teruggekregen.

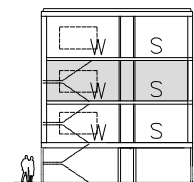
[JvG 04/2011]



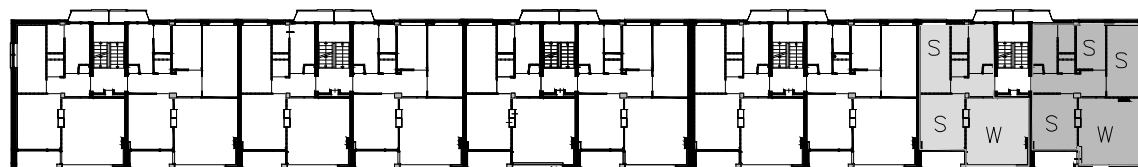
woonoppervlakte.:
58m² (3-k)
68m² (3-k)



1:200 smalle en brede galerijflat



doorsnede 1:500



woonlaag vierde verdieping 1:1000



2010 na renovatie