

### 3.1955.3 DOKTERS WONINGEN

**Adres:** Goereesestraat 2 t/m 12

**Wijk:** Charlois, Zuidplein (postcode 3083)

**Bouwjaar:** 1955

**Typologie en aantal:** 6 dokterswoningen

**Architect:** Van den Broek en Bakema (projectmedewerker J.M. Stokla)

**Opdrachtgever:** N. Roos, Manhave en Kruihof

**Aannemer:** combinatie Roos-Manhave en Kruihof



**Bouwgiedenis:** Het eerste stedenbouwkundig plan waarin een centrale openbare ruimte op de huidige locatie van het Zuidplein is opgenomen is het uitbreidingsplan van A.C. Burgdorffer uit 1917, dat later door J.G. Witteveen verder werd uitgewerkt. Na de oorlog ligt de prioriteit op het bouwen van woningen. Het ontwerp van van den Broek en Bakema reageert op de verschillende programma's en plannen met een ensemble dat een overgang vormt van de vooroorlogse bebouwing van de wijk Carnisse naar de later te ontwikkelende bebouwing van "Centrum Zuid".

**Stedenbouwkundig:** Het complex bestaat uit de zes in rij liggende dokterswoningen aan de Goereesestraat en een L-vormig gebouw op de hoek Pleinweg-Zuidplein. Naast woningen zijn op de begane grond artsenpraktijken, winkels en een café-restaurant opgenomen. De hoogte van de gebouwen loopt langzaam op: praktijkwoningen van drie lagen, portiekwoningen aan de Pleinweg van vier lagen, 5-laagse galerijwoningen aan het Zuidplein en het trappen-/liftenhuis van zes lagen. De praktijkwoningen liggen teruggeplaatst t.o.v. de straat. Om een grotere relatie met de Pleinweg en de Goereesestraat te creëren zijn de erkers van de bovenste twee verdiepingen schuin buiten het gevelvlak geplaatst.

**Ontsluiting:** De dokterswoningen worden via de Goereesestraat ontsloten. Hier bevinden zich ook de toegangen tot de praktijkruimtes en garages. De huizen hebben een binnenliggende trap.

**Voorzieningen:** Op de begane grond bevinden zich praktijken met spreek- en wachtkamer(s) en een garage. De huizen zijn ontworpen voor dubbele bewoning maar zijn ook geschikt voor één gezin en hebben een keuken, badkamer, apart toilet, een loggia en/of tuin. Alle zes huizen hebben een kelder/verdieping. Aantal kamers: Door flexibele plattegronden zijn er per woonverdieping woningen met 2, 3 of 4 kamers.

**Woonoppervlakte:** De oppervlakte varieert tussen 86 en 90 m<sup>2</sup> bij dubbele bewoning en ligt bij 271 m<sup>2</sup> als het hele huis als woonruimte wordt gebruikt.

**Constructie / Bouwstelsel / Materiaalgebruik:** De dokterswoningen zijn gebouwd van dragende baksteenmuren met daarop stenen vloeren. De gevels zijn van grijsrode baksteen, grijs beton en witgeschilde kozijnen.

**Renovatie:** Kleine veranderingen, zoals doorbraken, samenvoegingen en gedeeltelijke veranderingen aan de voorgevel. De garages worden nu meestal als kantoor-, winkel- of woonruimte gebruikt.



2011 gevels met schuine erkers aan de Goereesestraat



1957 situatie

- 1 dokterswoningen
- 2 winkels & woningen
- 3 café-restaurant
- 4 dienstwoning
- 5 winkels & woningen

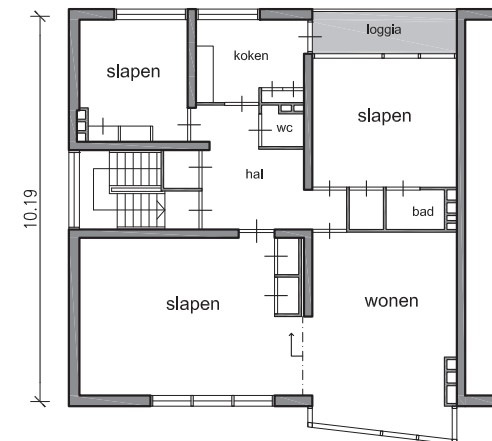


1957 aanzicht dokterswoningen Goereesestraat

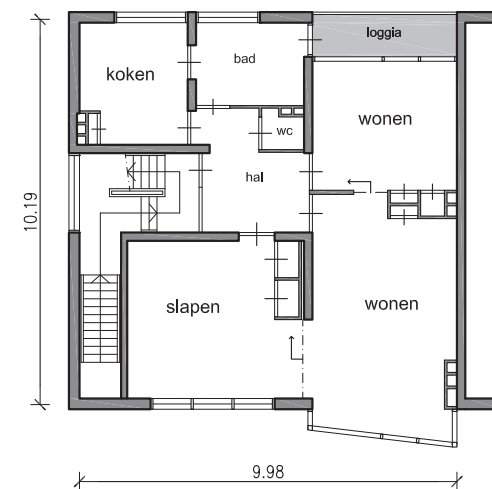


woonopp. per laag:

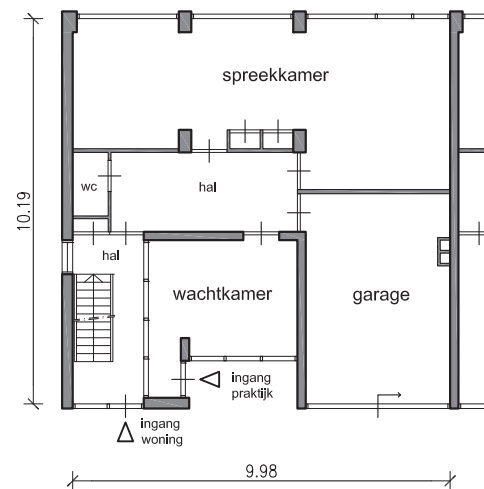
externe berg (kelder):  
ca. 12 m<sup>2</sup>



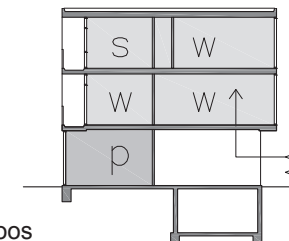
2e verdieping (alternatieve plattegrond) 1:200



1e verdieping 1:200



begane grond 1:200



doorsnede schematisch, schaalloos