

3.1961.2 ZUSTERHUIS IKAZIA

Adres: Montessoriweg 1

Wijk: Zuidplein (postcode 3083)

Bouwjaar: 1961, renovatie 2008

Typologie en aantal: 156 wooneenheden, na renovatie kantoren

Architect: B. Kramer, J. Kruisheer, J. Groenewegen, H. Mieras

Renovatie: EGM-architecten

Opdrachtgever: IKAZIA

Aannemer: DuraVermeer, Ballast Nedam



1963



1965 'woonkamer'



2011 zusterhuis met kantoren

Bouwgeshiedenis: Het ronde zusterhuis was bestemd voor verpleegsters van het Ikazia-ziekenhuis. De naam Ikazia komt van Interkerkelijke Ziekenhuisbouwactie; een comité voor de bouw van het protestants-christelijke ziekenhuis met zusterhuis. Het heeft een onderhuis van 2 lagen met erboven een slanke toren van 8 woonlagen. Op de begane grond lagen 16 dienstbodekamers met een dagverblijf, fietsenstalling en berging. Een brede rondgaande trap aan de buitenzijde leidde naar de terugliggende entreeverdieping, met een dagverblijf en rondom een buitenterras voor de zusters. In de centrale kern waren een(!) lift en twee trappenhuizen ondergebracht, met per etage gemeenschappelijke toiletten/douches, was- en strijkkamer, kasten en een 'thee-keuken'. De 140 zusterkamers zijn verdeeld over 8 verdiepingen en liggen aan de buitengevel. Het dakterras wordt overdekt met een gebogen betonnen luifel. Bij latere aanpassingen van het ziekenhuis zijn de dienstenafdelingen en de stafvoorzieningen in het voormalige zusterhuis ondergebracht. De buitentrap is gesloopt; een luchtbrug verbindt het pand met het ziekenhuis; tevens zijn aanvullende verticale verbindingen toegevoegd.

Stedenbouwkundige context: Het vrijstaande zusterhuis ligt bij de hoofdingang van het ziekenhuis op het voorterrein aan de noordzijde. De ronde vorm werd bepaald vanuit stedenbouwkundige overwegingen van een eerdere locatie die kwam te vervallen vanwege het metrotracé. De compacte vorm bleef gehandhaafd in het nieuwe plan vanwege de beperkte kavelmaten.

Woonoppervlakte: Het zusterhuis heeft een totaal vloeroppervlak van 3.650 m²; een zusterkamer mat 9 m².

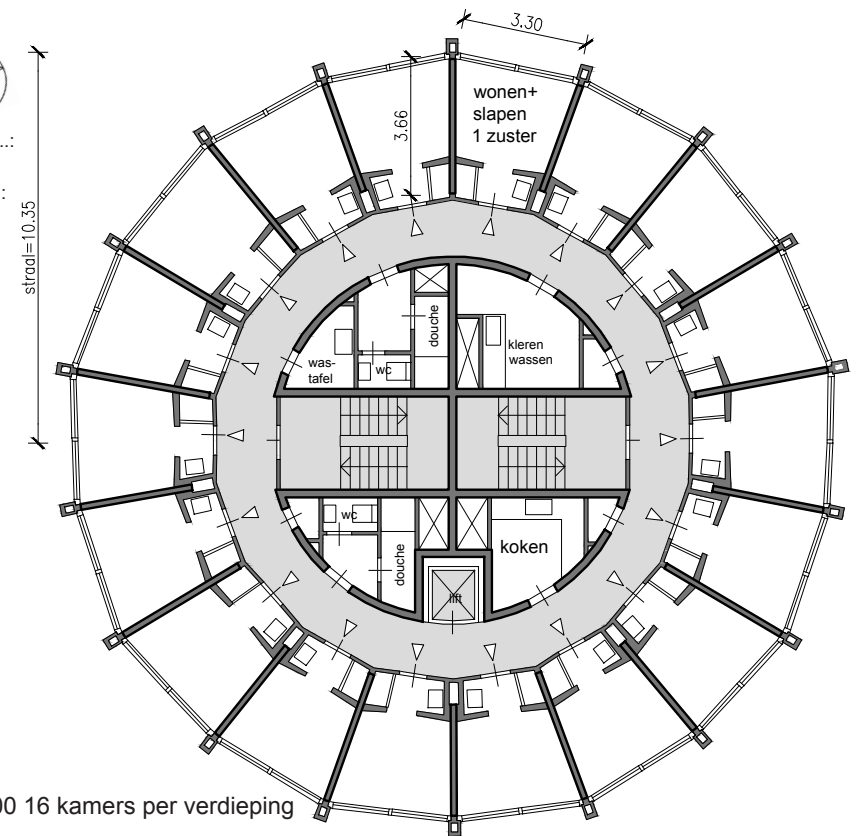
Constructie: De toren heeft een uit betonwanden samengestelde stabiliteitskern, met op de woonverdiepingen radiaal verlopende betonwanden tussen de kamers. Dit geheel rust op een betonnen tafelconstructie met een krans van zware kolommen in de daaronder liggende onderste twee verdiepingen.

[JvG 05/2011]

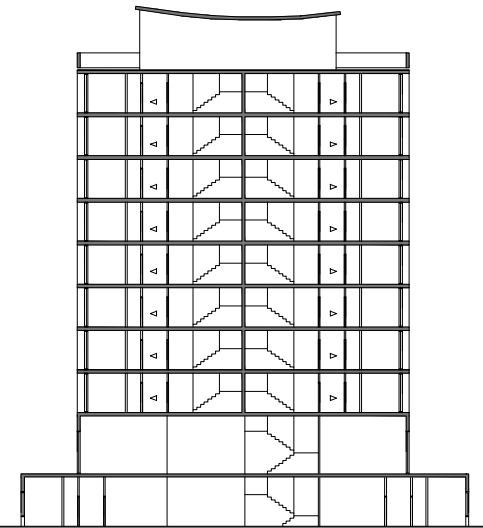


woonopp...
9 m² pp

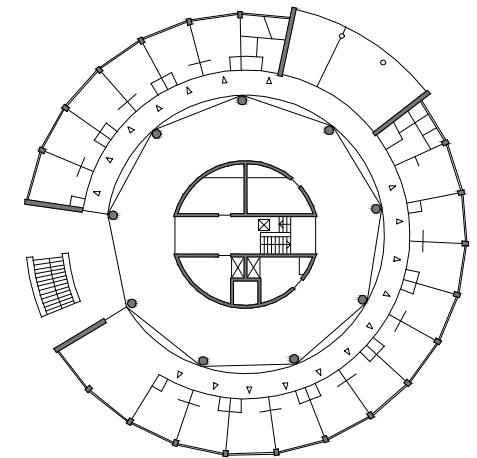
ext. berg.:
?



1:200 16 kamers per verdieping



doorsnede, 1:500



begane grond 1:500

Rotterdam-Woont.nl