

### 3.1972.1 DOORZONWONING OMMOORD

**Adres:** o.a. Dennekruid, Ebbekruid

**Wijk:** Ommoord (postcode 3192)

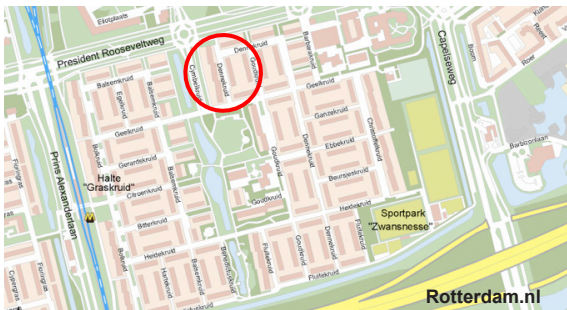
**Bouwjaar:** 1972

**Typologie:** doorzonwoningen

**Architect:** dienst Volkshuisvesting

**Opdrachtgever:** gemeentelijk woningbedrijf

**Aannemer:** onbekend



**Bouwgeschiedenis:** Een van de meest populaire woningtypen uit de wederopbouwperiode is de eengezins–doorzonwoning die door het gehele land werden gebouwd. In Ommoord zijn die in beperkte mate gebouwd in dit geval als compensatie voor hoogbouw voor middelclass (grote?) gezinnen met kinderen: ruime 4 kamerwoningen met grote zolder; een groot complex van enkele honderden woningen werd in één bouwstroom gerealiseerd. Aanvankelijk was alles huurwoningen. In de afgelopen jaren heeft een beperkte renovatie plaatsgevonden en worden de woningen nu verkocht.

**Stedenbouwkundig:** Ommoord is één van de naoorlogse nieuwbouwwijken die, volgens het ontwerp van Lotte Stam Beese, tussen 1967 en 1975 werden gerealiseerd. In vergelijking met de overige wijken is deze wijk het meest grootschalig door industrieel gebouwde hoogbouw van geknikte galerijflats rond groene hoven.

De hoogbouwzone is strikt gescheiden van de laagbouw en bestaat 64% van het bestand. De laagbouw bestaande uit eengezinswoningen beslaat 36% van het woningbestand. De verkaveling zoals hier in de Kruidenbuurt is strak opgezet met ruime straten en gesloten binnenterrein en voorzien van voor en achtertuinen.

**Ontsluiting:** De woningen worden vanaf de straat via de voortuin bereikt; de achtertuinen worden ontsloten door z.g.brandpaden waaraan ook de schuurtjes zijn gelegen.

**Voorzieningen:** Op loopafstand zijn: een ruim aangelegd park gebied, scholen buurtwinkels en een metrohalte. Deze woning is echt royaal t.o.v de standaard doorzonwoning (zie bijv. de vestibule). De woonkamer van voor naar achtergevel (grote glaspui) is het symbool van licht en lucht. De keuken als altijd gescheiden, in dit geval wel met een deur, vaak was dit een doorgeeftuik. Veel bewoners hebben de tussenmuur verwijderd en een open keuken gemaakt. De slaapverdieping is ruim ingedeeld en heeft een grote badkamer met

[AvW 11/2010]



2009 voorgevel



2009 achtergevel

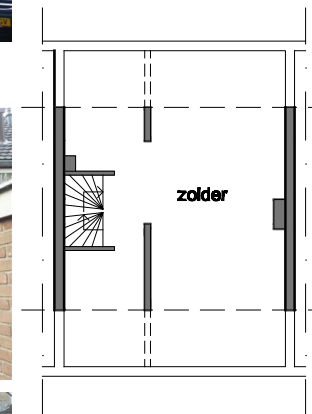


2009 stroken doorzonwoningen haaks op elkaar

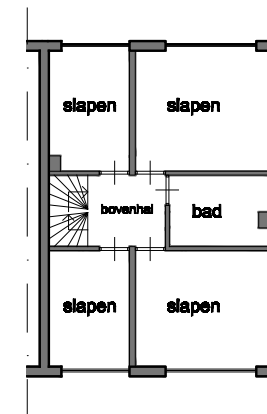


woonopp.:  
120m<sup>2</sup>

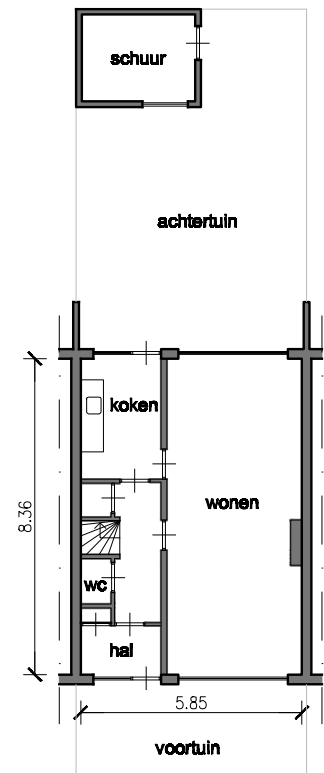
ext. berg.:  
ca. 7m<sup>2</sup>



1:200 zolder



1:200 eerste verdieping



1:200 begane grond

douche en lavet.

**Aantal kamers en woonoppervlakte:** Behalve de woonkamer zijn op de verdieping 4 ruime slaapkamers en is er een grote zolder met voldoende hoogte om extra kamers te maken de meeste bewoners hebben dit gedaan door ook dakkapellen te plaatsen. De woonoppervlakte inclusief de zolder is ca. 120m<sup>2</sup>.

**Constructie** De bouwwijze is traditioneel, zij het met prefab bims betonblokken, de buitengevels bekleed met baksteen, houten kozijnen, het dak sneldek betonpannen. Er zijn houten balklagen. De begane grond en badkamer-vloer zijn van beton. De architectuur is sober.