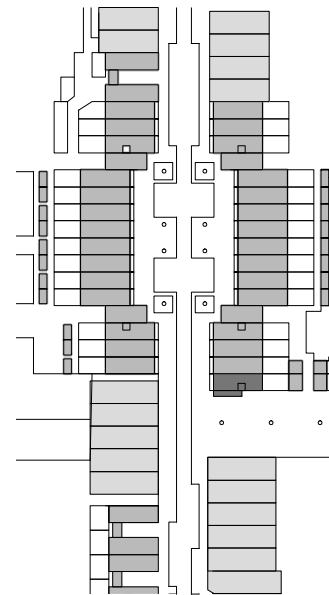
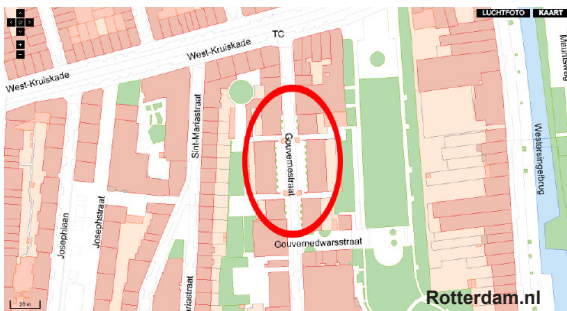


## 4.1980.1 GOUVERNESTRAAT

**Adres:** Gouvernestraat 3 t/m 47 en 10 t/m 44  
**Wijk:** Oude Westen (postcode 3014)  
**Bouwjaar:** 1980  
**Typologie en aantal:** 150 maisonnettes  
**Architect:** Studio 8 (B. Hoek)  
**Opdrachtgever:** stichting Volkswoningen  
**Aannemer:** MUWI Rotterdam



1:2000  
situatie



toegang tot een brede galerij op de eerste en de tweede etage. De woningentree is via een loggia naar de eetkeuken. Van daaruit is er een inpandige trap naar de woonkamer, een verdieping naar beneden respectievelijk naar boven. In de trapzone liggen ook de sanitaire ruimten, cv etc.

**Voorzieningen:** parkeren vindt in de straat plaats; bij het blok aan de Diergaardesingel is een oude fabriekskelder hergebruikt voor parkeren.

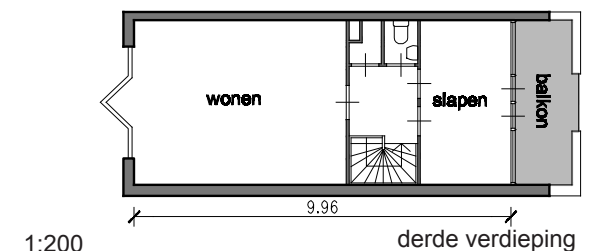
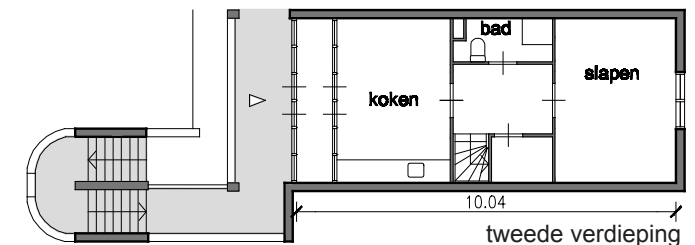
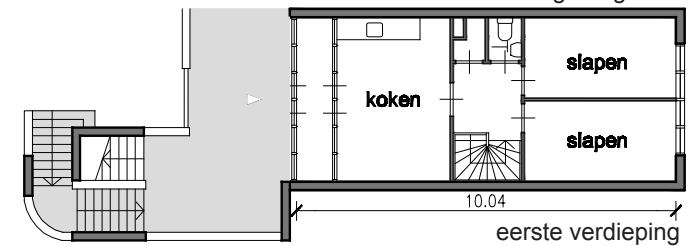
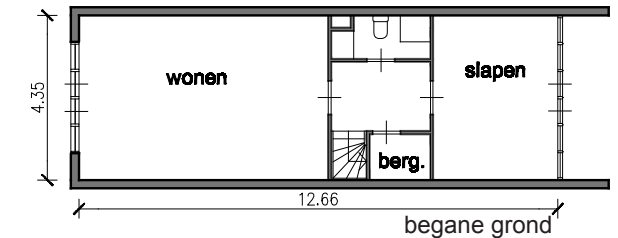
**Aantal kamers/woonoppervlakte:** voor het merendeel 3 kamerwoningen met woonkeuken en enkele bejaarden- en invalidenwoningen. De oppervlakte varieert van 75 m<sup>2</sup> tot 95 m<sup>2</sup>.

**Constructie:** de draagstructuur is opgetrokken in gietbouw beton, de gevels zijn gemetseld in baksteen.

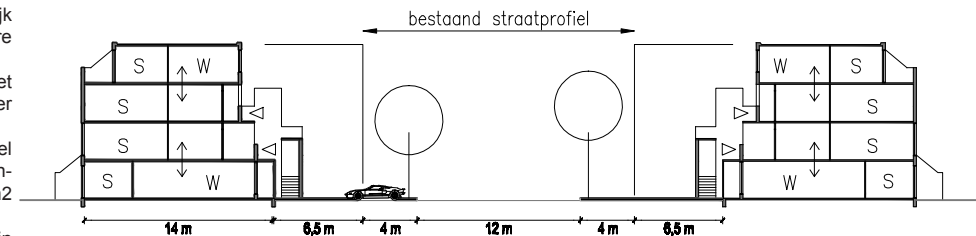


woonopp.:  
95 en 80 m<sup>2</sup>

ext. berg.:  
ca. 8 m<sup>2</sup>



1:200



doorsnede straat, ca. 1:500

**Bouwgiedenis:** Begin 70-er jaren waren er felle discussies over de bestemming van het Oude Westen. Er circuleerden diverse plannen voor grootschalige nieuwbouw met cityfuncties en luxe hoogbouw appartementen, waarvoor de bestaande woonbebouwing gesloopt moest worden. De bevolking van het Oude Westen verzette zich hiertegen door middel van de 'actiegroep het Oude Westen', die na jarenlange strijd wist te bereiken dat alleen slechte woningen zouden worden gesloopt en vervangen en het merendeel van de woningen zou worden gerenoveerd. Er werd een nieuw bestemmingsplan opgesteld waarin de woonbestemming werd vastgelegd. De allereerste nieuwbouw in dit proces was o.a. dit project in de Gouvernestraat wat later werd uitgebreid met de Diergaardesingel.

**Stedenbouwkundig en programma van eisen:** Het betreft hier twee tegenover elkaar gelegen bouwblokken. Om de lange smalle straat te onderbreken, speelruimte te creëren en ook het parkeren op te lossen, is de straat ter plaatse van de blokken verbreed. Gekozen werd voor 4 lagen aansluitend op de bestaande gevelwand en voor maisonnettes, dit in verband met continuarbeiders die overdag moeten slapen. De stille ligging van de slaapkamers is bereikt door 2 maisonnettes omgekeerd op elkaar te zetten zodat slaapkamers op 1<sup>e</sup> en 2<sup>e</sup> verdieping aan elkaar grenzen en ook alle slaapkamers aan de achterkant te plaatsen. De woonkamers liggen over de volle breedte aan de straat. Op de 3<sup>e</sup> verdieping met een fraaie erker, op de begane grond zijn hier vaste puien met bloembakken; dit plaats van de aanvankelijke ontworpen deuren wat later gewijzigd is i.v.m. sociale veiligheid. Er zijn onderdoorgangen in het bouwblok naar een gemeenschappelijk binnenterrein en het wijkpark.

**Ontsluiting:** De ontsluiting is bijzonder: vier markant gevormde trappenhuisen zijn in de straat los van het blok geplaatst en geven