

## 4.1985.2 KRUISPLEIN

**Adres:** Kruisplein 51-157

**Wijk:** Oude Westen (postcode 3014)

**Bouwjaar:** 1985

**Typologie en aantal:** 41 'woningwet-woningen' (max. 118 pers.) met bedrijfsruimte

**Architect:** MECANOO

**Opdrachtgever:** Mij voor Volkswoningen R'dam ism actiegroep Het Oude Westen

**Aannemers:** Verenigde Dura bedrijven NV, Rotterdam



2010 beide bouwblokken vanaf de Westerdijngel



Rotterdam.nl

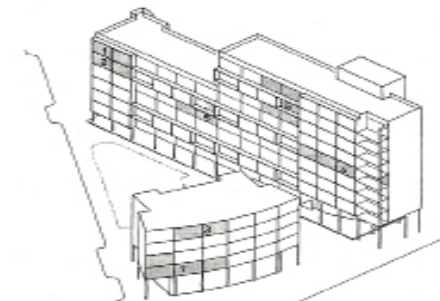


1986 Diergaardesingel: 'gouden randje' Oude Westen

**Bouwgiedenis:** Dit woongebouw is een stedelijke invulling van een overgebleven ruimte, centraal gelegen tussen de vooroorlogse bebouwing van het Oude Westen en het wederopbouwgeweld rondom het schouwburgplein. Op initiatief van de actiegroep Het Oude Westen werd de prijsvraag 'Anders Wonen' uitgeschreven in navolging van een onderzoek in de wijk dat de behoefte aangaf voor zeven bijzondere woonvormen voor mensen die niet in gezinsverband wilden of konden wonen. De inzending met motto OZOO van de Delftse studenten Döll-Houben-Steenhuis werd in 1981 met vier andere inzendingen verkozen voor een tweede ronde. Ze hadden aan de prijsvraag meegedaan als een vingeroefening voor hun afstuderen en hadden tijdens hun studie reeds kennism gemaakt met nieuwe (neutrale) woonvormen. In de tweede ronde werden de verschillende woningtypen gereduceerd tot 4, voor individuen die of de keukens deelden (type Y) of het elen van meer voorzieningen zoals de woonkamer (type Z). Voor wet- en subsidieregelingen bleef het gebouw tot na voltooiing 'jongerenhuisvesting' heten, terwijl de doelgroep veelzijdiger was. De kracht van het ontwerp van deze studenten, die later verder werkten onder de naam MECANOO, was dat ze voor alle bewoners '1<sup>1/2</sup> kamer' ontwierpen, een grote en kleine die naar eigen inzicht konden worden gebruikt. Ze realiseerde dit door de beukmaten om en om af te wisselen met 3.90m en 4.80m. De fysieke flexibiliteit (wanden doorbreken, extra leidingen, etc.) was in ontwerp en in de uitvoering meegenomen.

**Stedenbouwkundig:** Een andere kwaliteit van het plan was het toepassen van 2 losse woonblokken met een verschillende hoogte, waardoor het geheel een regelmatig verloop vormde van de hoogbouw van het bouwcentrum tot de 4 lagen van de woonhuizen van het Oude Westen. Het 'hoogbouwblok' sloot tevens het rafelige binnenterrein van het Bouwcentrum af. Het gekromde lagere bouwblok met uitzicht op het Schouwburgplein werd mede door de bedrijfsruimte op de begane grond een stedelijke en sociale markering. De driehoekige restructuur tussen de blokken werd door de architecten ingevuld met groen, evenals de bomen vóór het blok.

[LvZ 12/2010]



1985 axonometrie beide bouwblokken

**Ontsluiting:** Het lage blok heeft vier woonlagen op een laag bedrijfsruimte en wordt met enkel een centraal gelegen portiek, zonder lift, ontsloten. Het hoge blok heeft 10 bouwlagen met entree en stijgpunt aan het Kruisplein. De woningen, flats en 2- en 3-laags maisonnettes worden ontsloten met slechts 3 galerijen aan de noordzijde.

**Voorzieningen:** gemeenschappelijk: keukens en woonkamers t/m 6 personen, blokverwarming en een groot dakterras op de hoogbouw.

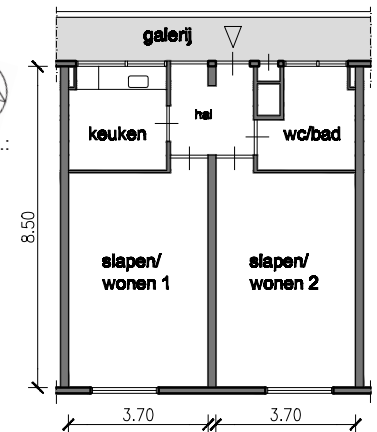
**Woonoppervlakte:** De woonoppervlakte varieert van min 19 tot max 36 m<sup>2</sup> per individu.

**Constructie:** Constructie van gietbeton, metselwerk scheidingswanden en gevel(afwerkingen) van prefab beton, witte Fassalplaten en gekleurde tegeltableaus.

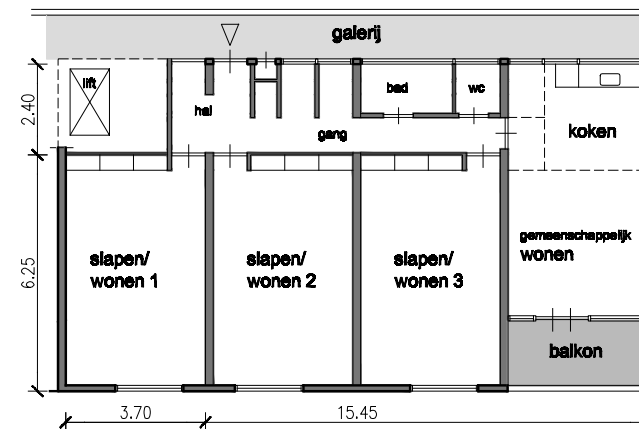


woonopp.:  
19m<sup>2</sup> tot  
36m<sup>2</sup> pp

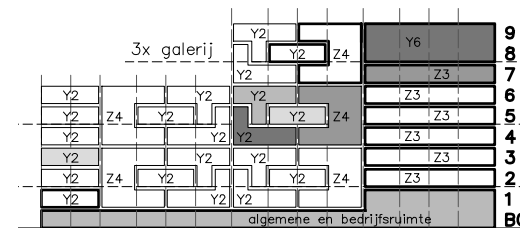
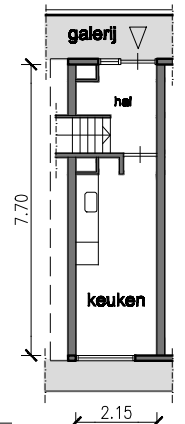
situatie, schaalloos



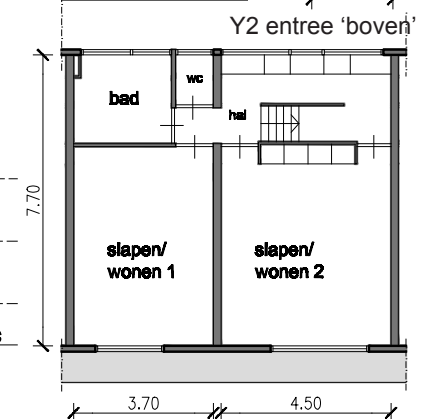
1:200 2 woningen type Y2



1:200 3 woningen type Z3



aanzicht woondifferentiatie hoogbouw, 1:1000



1:200 2 woningen Y2 kamers 'onder'

Rotterdam-Woont.nl