

4.1990.3 ORANJEBOOMSTRAAT

Adres: Oranjeboomstraat 138-200,
Persoonshaven 41-83

Wijk: Feijenoord (postcode 3071)

Bouwjaar: 1990

Typologie en aantal: 36 rijtjeshuizen, 40
galerijwoningen en 4 appartementen

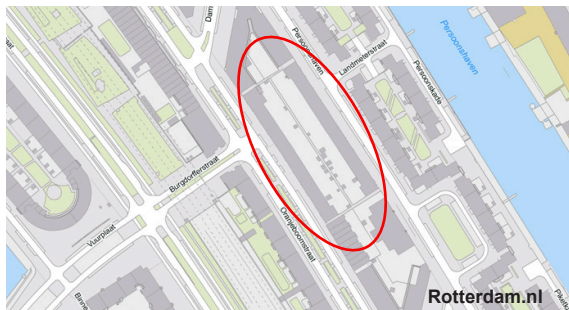
Architect: Pauw+Penningdevries Architecten

Opdrachtgever: Stichting Volkswoningen

Aannemer: Volker Bouwmaatschappij



2012 zuid-west gevel Oranjeboomstraat



Rotterdam.nl



2012 detail kunstwerk op blinde gevelvlakken

Bouwgiedenis: De Oranjeboomstraat werd 1884 als een brede boulevard, met door een bomenrij gescheiden rijbanen met tramrails en brede trottoirs met bomen aangelegd. De bebouwing kenmerkte zich door de voor de 19^{de} eeuw typische driedeling in de gevelopbouw: plint, bovenbouw en dak verschilden duidelijk van elkaar door lijst- en lofwerk en/of verschillende materialen. In 1974 werd Feijenoord aangewezen als stadsvernieuwingsgebied. Nadat in een eerste fase voorzichtig werd begonnen met het opknappen van gebouwen stond begin jaren tachtig sloop en vervangende nieuwbouw centraal. Het ontwerp voor de Oranjeboomstraat en Persoonshaven ontstond met respect voor de historische panden en in samenwerking van verschillende partijen: architect, opdrachtgever, bewonersorganisatie en gemeentelijke diensten hebben over de mogelijkheden van woningtypologieën, indeling, stapelingen en afwerking gediscussieerd. De gebouwen zijn opgebouwd uit grondgebonden vierkamer-maisonnettes met daarboven driekamer-maisonnettes. Op de koppen zijn tweekamerwoningen.

Ontsluiting: De grondgebonden woningen worden via een kleine trap met de voordeur aan de Oranjeboomstraat / Persoonshaven ontsloten. Dit was noodzakelijk omdat het gebied buitendijks ligt. De bovenste maisonnettes zijn via een portiek en een galerij aan de tuinzijde bereikbaar.

Voorzieningen: De grondgebonden woningen hebben een inpandige berging welke via de tuin bereikbaar is. De bergingen van de driekamer-maisonnettes zijn in de koppen van de gebouwen opgenomen. Op de blinde gevelvlakken t.p.v. bergingen zijn kunstwerken bestaande uit verschillend gekleurde tegels aangebracht welke naar de plattegronden verwijzen.

Aantal kamers: Drie- en vierkamer-maisonnettes en tweekamerappartementen.

Woonoppervlakte: De woonoppervlaktes liggen tussen 57 m² en 95 m².

Constructie / Bouwstelsel / Materiaalgebruik: De gebouwen zijn gerealiseerd in op de bouwplaats gestort beton d.m.v. tunnelkisten waarbij de consoles voor de balkons op de derde verdieping meegestort zijn. Om stabiliteitsredenen zijn ook de eindportieken op de begane grond en 1e verdieping in beton uitgevoerd. De materialisatie is typisch voor woningbouwprojecten uit deze tijd: geprefabriceerde betonelementen voor trappen, banden en balkons. De gevels zijn opgebouwd uit kalkzandsteen, isolatie en zwart respectievelijk geel baksteen metselwerk. De kozijnen zijn van witgeschilderd meranti.

[JG 09/2012]



1991 tuinzijde

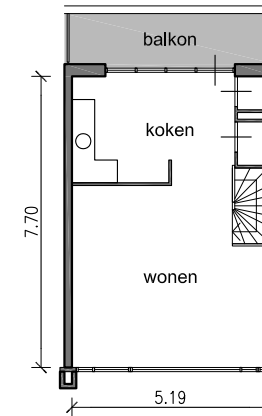


2012 gevelfragment Oranjeboomstraat

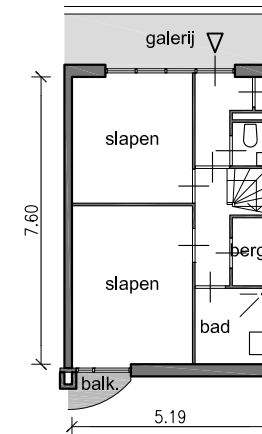
foto 1991: P.A.C. Rook (uit: BOUW 1991, jg. 46, nr. 21)



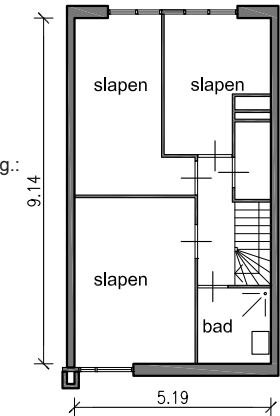
woonopp.:
80 m²
externe berg.:
ca. 5 m²



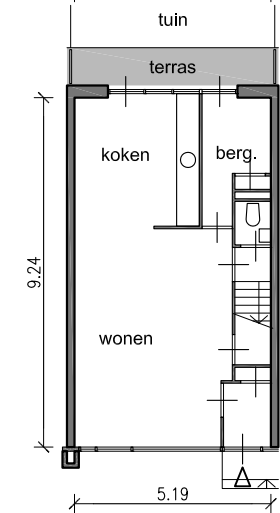
type B, 2e en 3e VD, 1:200



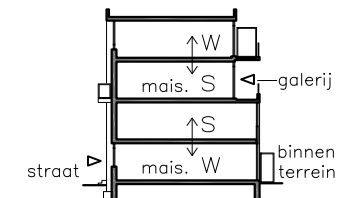
woonopp.:
95 m²
externe berg.:
-



type A, BG en 1e VD, 1:200



situatie 1:5000



doorsnede 1:500