

5.1993.1 DOSIOBUURT (laagbouw)

Adres: Nehrusingel, M. Gandhistraat e.o.

Wijk: Prinsenland, (postcode 3066)

Bouwjaar: 1993

Typologie en aantal: 234 grondgebonden

woningen en appartementen in hoogbouw (2)

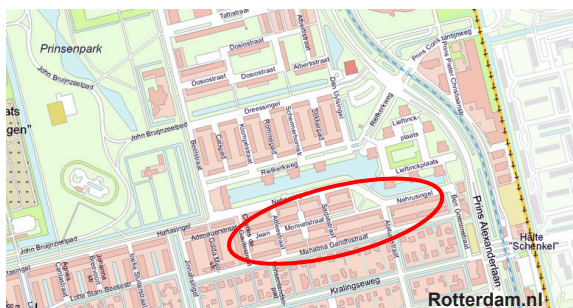
Architect: Pauw+PenningdeVries architecten

Opdrachtgever: PWS

Aannemers: Wilma Bouw



2011 laagbouw met opbouw op de kop



2011

Bouwgeschiedenis: Deze opdracht werd verkregen door het winnen van een besloten prijsvraag tussen vier architectenbureaus, voor een stedenbouwkundige visie en de architectonische uitwerking ervan. Het programma omvatte 250 eengezins- en 260 meergezinswoningen met bijbehorende groenvoorziening, 1500 m² terrein t.b.v. bijzondere doeleinden, centraal een speelse van 30 bij 40 meter en de noodzakelijke ontsluitingswegen. De jury (Stadsontwikkeling Rotterdam, Volkshuisvesting Rotterdam, Bouwcentrum Advies en Patrimonium Woningstichting) beoordeelde stedenbouwkundige en architectonische kwaliteit, haalbaarheid, uitvoerbaarheid, beheersbaarheid en sociale veiligheid.

Stedenbouwkundige context: Het totale project omvat acht torentjes in 8 lagen en 22 stroken met eengezinswoningen. Een waterpartij vormt de scheiding tussen de torens en de eengezinswoningen, die weer verbonden worden door een voetgangersbrug. Vier van de torens, die ruwweg in een kring zijn gegroepeerd, staan gedeeltelijk in het water. Het laagbouwgedeelte van dit project omvat 22 stroken met 234 tweelaagse vier- en vijfkamer eengezinswoningen, sociale huur en koop. Alle tussenwoningen hebben een tuin op het zuiden. Sommige hoekwoningen aan de noordkant hebben geen tuin maar balkon en dakterras; de daaraan grenzende woning maakt het blokje bijna tot een gesloten bouwblok. De zuidgevels hebben een doorlopende overstekende prefab betonnen dakrand. Afhankelijk van de oriëntatie is de entree aan de tuinkant of aan de keukenkant van de z-vormige woonkamer gelegen; er tegenover ligt steeds een inpandige berging. De vierkamerwoning heeft een badkamer aan de gevel; de iets diepere vijfkamerwoning heeft de badkamer inpandig.

Aantal kamers, woonoppervlakte: De vierkamerwoning heeft een oppervlakte van 90 m²; de vijfkamerwoning van 95 m². **Constructie, materiaalgebruik:** Gewapend betonnen wanden en vloeren. Gevels eerste verdieping stucwerk, beneden metselwerk en tegels. Lage tuinmuren van wit beton. Op de kopgevels ontmoeten alle materialen elkaar.

[RotterdamWoont 11/2011]



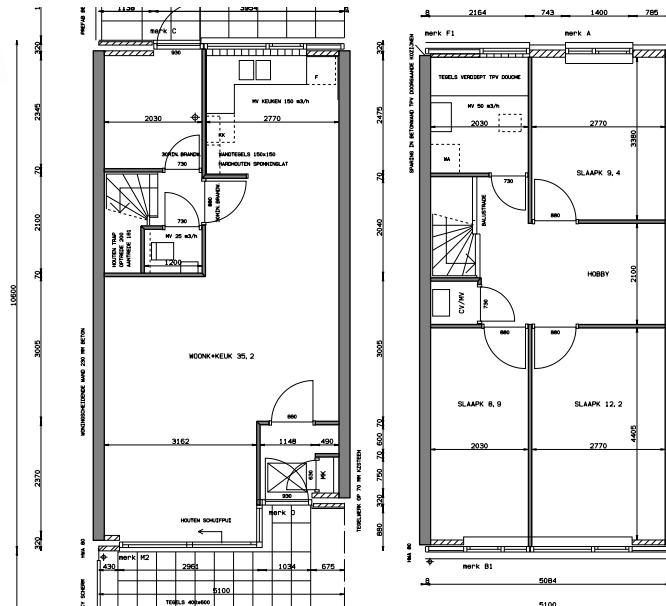
2011



2011 achtergevel



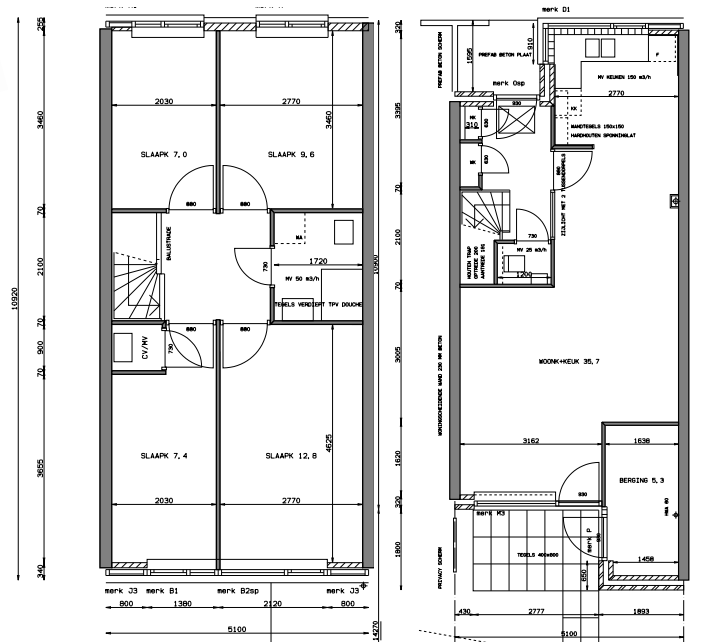
woonopp.:
95m²



ca. 1:200, bg en eerste verdieping type A



woonopp.:
90m²



ca. 1:200, bg en eerste verdieping type D

Rotterdam-Woont.nl

5.1993.1 DOSIOBUURT (hoogbouw)

Adres: Liefdinckplaats e.o.

Wijk: Prinsenland, (postcode 3066)

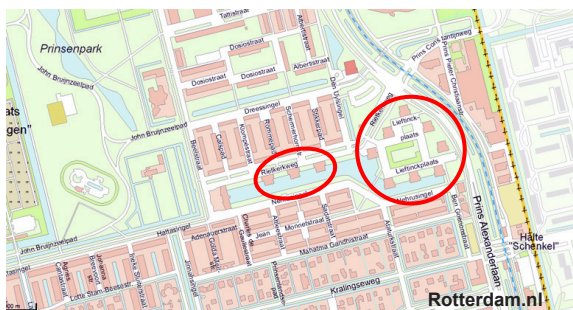
Bouwjaar: 1993

Typologie en aantal: 8 torens met 288
3-kamer appartementen, sociale huur

Architect: Pauw+PenningdeVries architecten

Opdrachtgever: PWS

Aannemers: Wilma Bouw



Bouwgeschiedenis: Deze opdracht werd verkregen door het winnen van een besloten prijsvraag tussen vier architectenbureaus, voor een stedenbouwkundige visie en de architectonische uitwerking ervan. Het programma omvatte 250 eengezins- en 260 meergezinswoningen met bijbehorend groen, 1500 m² terrein t.b.v. bijzondere doeleinden, centraal een speelplek van 30 bij 40 meter en de noodzakelijke ontsluitingswegen. De jury (Stadsontwikkeling Rotterdam, Volkshuisvesting Rotterdam, Bouwcentrum Advies en Patrimoniums Woningstichting) beoordeelde stedenbouwkundige en architectonische kwaliteit, haalbaarheid, uitvoerbaarheid, beheersbaarheid en sociale veiligheid.

Stedenbouwkundige context: Het totale project omvat acht torentjes in 8 lagen en 22 stroken met eengezinswoningen. Een waterpartij vormt de scheiding tussen de torens en de eengezinswoningen, die weer verbonden worden door een voetgangersbrug. Vier van de torens, die ruwweg in een kring zijn gegroepeerd, staan gedeeltelijk in het water. Elke toren omvat 36 driekamer sociale huurappartementen, één op de begane grond en vijf per standaardlaag. De vier hoekwoningen liggen elk aan twee gevels en hebben een centrale gang en een balkon aan een van de slaapkamers. De noordwoningen hebben een open keuken, de zuidwoningen een gesloten eetkeuken. De middenwoning aan de zuidgevel heeft een open keuken en twee balkons, één aan elke slaapkamer; beide slaapkamers zijn toegankelijk vanuit de woonkamer.

Voorzieningen: Op de begane grond zijn de gemeenschappelijke fietsenberging en de vuilcontainerruimte gesitueerd.

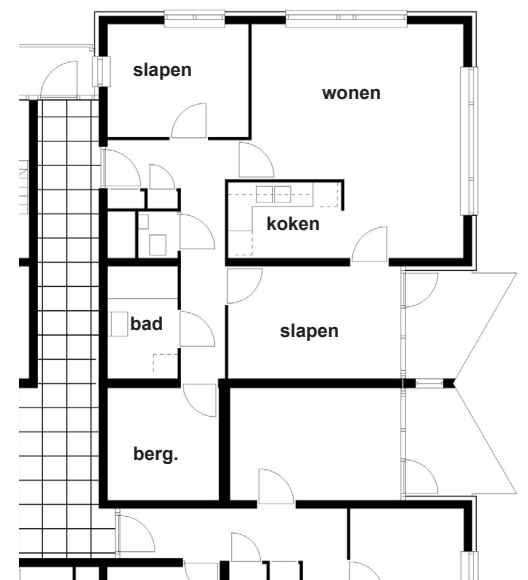
Aantal kamers, woonoppervlakte: De driekamerwoningen hebben een gemiddelde oppervlakte van 79 m².

Constructie, materiaalgebruik: Gewapend betonnen wanden en vloeren. De gevels zijn gepleisterd, de begane grondgevel is half gemetseld en half betegeld. De gevelopbouw, de ruime en betegelde entree en de situering in en aan het water geven deze torens een zeer luxe uitstraling.

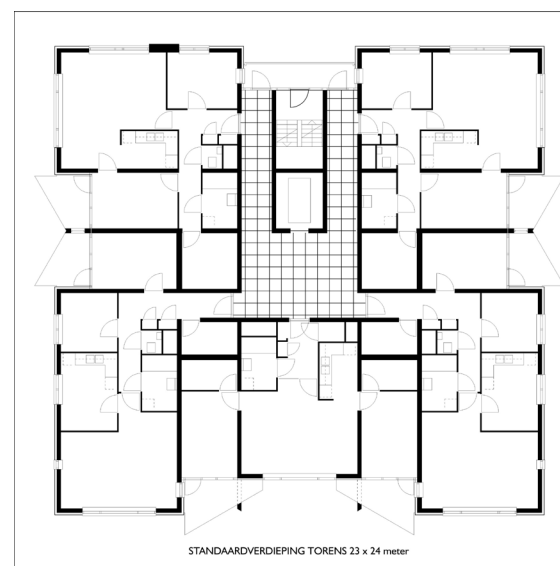
[RotterdamWoont 11/2011]



woonopp.:
79m²



1:200, hoekappartement



woonlaag vierde verdieping, 1:500