

5.2005.6 DE WITTE KEIZER

Adres: Visserdijk 1-245

Wijk: Stadscentrum (postcode 3011)

Bouwjaar: 2005

Typologie en aantal: 107 appartementen,
132 parkeerpl. en 3500m² commerciële ruimte

Architect: KCAP Architects&Planners

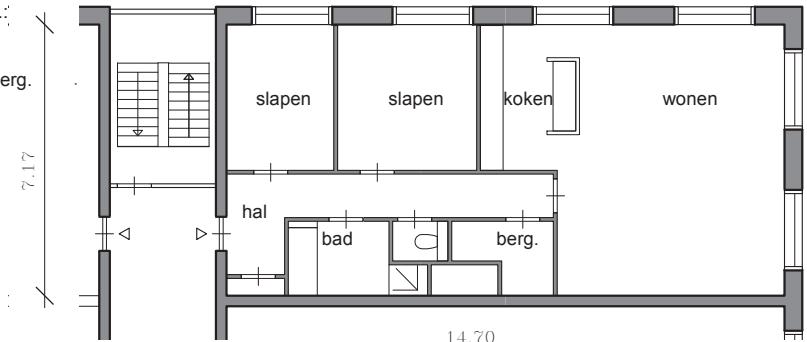
Opdrachtgever: BPF Bouwinvest, A'dam

Aannemer: Dura Vermeer, R'dam

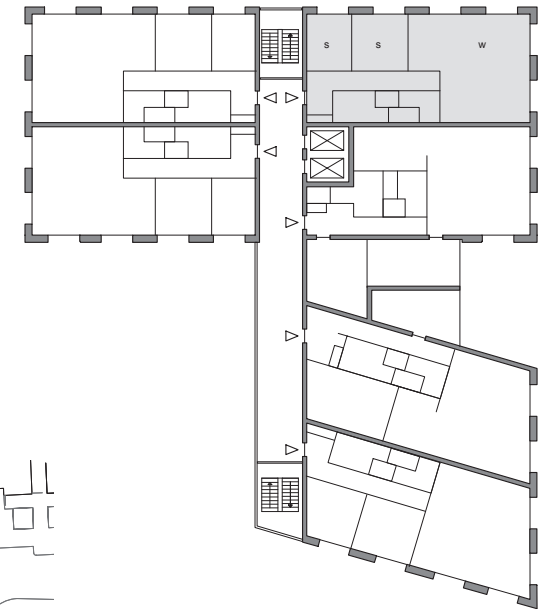
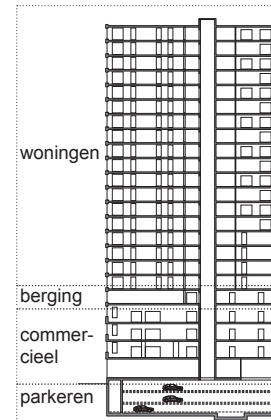


woonopp.:
105 m²

externe berg.
2 m²



Type C1 1:200



9e t/m 21ste verdieping
1:500

Bouwgeschiedenis: Het woon-/werkgebouw De Witte Keizer met woningen in het hogere huursegment staat op een driehoekig kavel op de hoek van de Visserdijk en de Keizerstraat en telt 22 verdiepingen. Het volume oogt slank door de inspringende gevel, de glazen incisie die door de bergingen op de vierde verdieping wordt gemaakt en de volle glaspui op de bovenste verdiepingen aan de oostzijde. De commerciële ruimten en de woningen hebben ieder een aparte ingang. De woningen worden bereikt door een grote entreehal en twee liften. Op iedere verdieping bevinden zich zes appartementen. De woningen worden ontsloten vanaf een brede, lichte galerij met vliesgevel. Op de koppen van de galerijen bevinden zich de noodtraphuizen.

Stedenbouwkundige context: Het gebouw ligt tussen bestaande laagbouw en hoogbouwontwikkelingen langs de Blaak. De eerste vier verdiepingen beslaan het gehele kavel, hierin zijn de commerciële ruimten, de kantoren en de bergingen opgenomen. De verdiepingen daarboven zijn L-vormig en huisvesten de appartementen.

Voorzieningen: In het gebouw is een geautomatiseerd parkeersysteem opgenomen. De drie ondergrondse parkeerlagen worden vanaf de Visserdijk ontsloten door middel van twee autoliften. Het parkeersysteem is door de glazen puien vanaf de straat en entreehal goed zichtbaar.

Aantal kamers: De basistypes hebben drie kamers.

Woonoppervlakte: Het woonoppervlak van de basistypes varieert van 105 m² tot 159 m². Het penthouse heeft een oppervlak van 211 m².

Constructie / materiaalgebruik: Het gebouw is in tunnelbouw uitgevoerd. De gevel is opgebouwd uit geprefabriceerde betonelementen. Het ritme van de elementen wordt doorbroken door de horizontale en verticale cannelures. De delen tussen de ramen zijn afwisselend horizontaal of verticaal ruw afgewerkt.

