

## 5.2009.2 ATLANTIC-HUIS

**Adres:** Veerkade, Westplein  
**Wijk:** Nieuwe Werk (postcode 3016)  
**Bouwjaar:** 2007 (oorspr. 1928)  
**Typologie en aantal:** 40 appartementen en 10 maisonnettes in bestaand kantoorpand  
**Architect:** J. Hoorn (oorspr. P. Buskens)  
**Opdrachtgever:** HD-projectrealisatie  
**Aannemer:** Breijer Bouw



**Bouwgeschiedenis:** Het oorspronkelijke gebouw is een van de eerste bedrijfsverzamelgebouwen van Nederland, gesitueerd op een centrale plek in het Rotterdamse Scheepvaarkwartier. Het ontwerp van Buskens was, naar Amerikaans voorbeeld, op de toekomst gericht met onder meer decoraties die beelden van modern Rotterdam tonen en een inpandige parkeergarage. De symmetrische, bakstenen voorgevel met ronde torentjes op de hoeken en betonnen lijsten en sierellemen gaf het gebouw grandeur; het kon zich presenteren als pendant van het hoofdkantoor van de Holland Amerika Lijn aan de overzijde van de Maas, het huidige hotel New York.

**Stedenbouwkundige context:** Sinds de bouw zijn er enkele havens rondom het complex gedempt en straten veranderd. De belangrijke voorgevel van het U-vormige gebouw met hoofdentree aan het Westplein heeft een monumentale uitstraling. Het kantoorgebouw is herbestemd als appartementencomplex. Op de begane grond is nu deels horeca gevestigd (vanaf 1988 grand-café Loos) en op de eerste verdieping is een kantoorlaag teruggebracht om de oorspronkelijke functie presentabel te houden en ook in mindere mate om geluidsoverlast te reduceren.

**Ontsluiting:** Via het gerestaureerde trappenhuis komt men aan de achterzijde in een gang die doorloopt rondom de binnenruimte. Er zijn 2 nieuwe liften aangebracht.

**Voorzieningen:** Het gebouw had een parkeerkelder voor fietsen en auto's, een paternoster lift en er was een huisbewaarderswoning. **Aantal kamers en woonoppervlakte:** De kleinste is een studio van 56 m<sup>2</sup> en de grootste een maisonnette van ca. 200 m<sup>2</sup>.

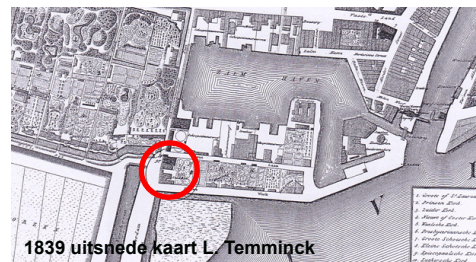
**Constructie:** Het gebouw bestaat uit een betonconstructie met een kolomafstand van 6,3 meter. De gevel is van metselwerk en er zijn veel art-deco-ornamenten, zoals glas-in-lood, aangebracht.

**Transformatie:** De betonconstructie maakte het mogelijk zowel de oorspronkelijke kantoorfunctie als de nieuwe woonfunctie flexibel in te delen. Om aan te sluiten op bestaande bouwelementen zijn plattegronden enigszins 'grillig'. De oorspronkelijke stalen kozijnen zijn vervangen door aluminium. Veel oorspronkelijke details zijn aan de hand van foto's gerestaureerd. Er is koude-warmte opslag toegepast en de parkeerkelder is nu volautomatisch en biedt plaats aan 22 auto's.

[LvZ 11/2012]



2011 voorgevel met hoofdentree



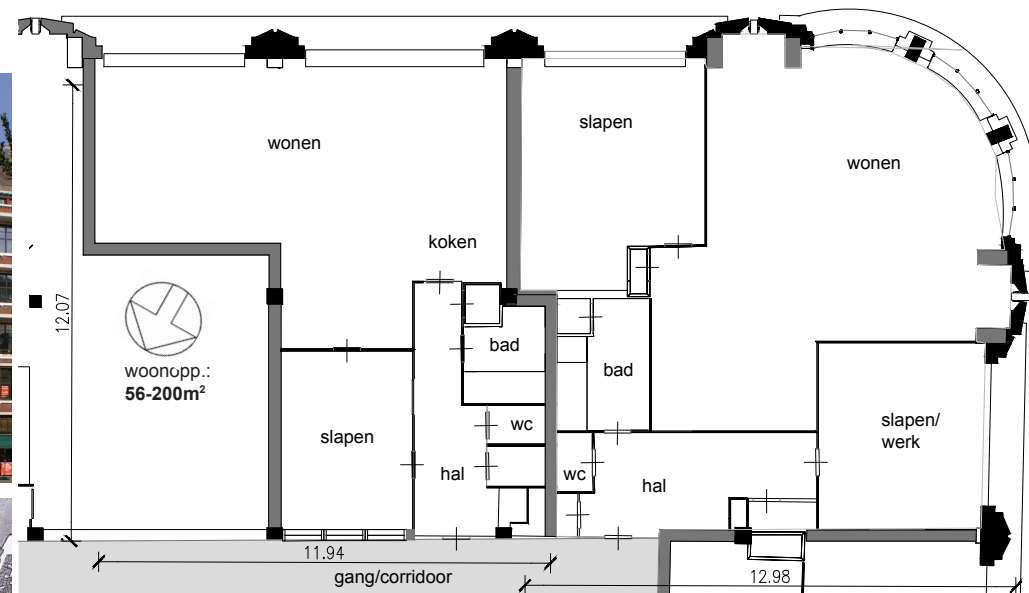
1839 uitsnede kaart L. Temminck



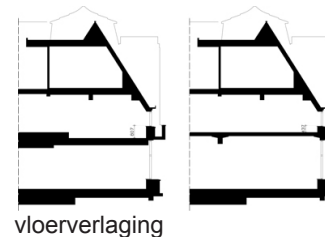
2011 dakopbouw maisonnettes achterzijde



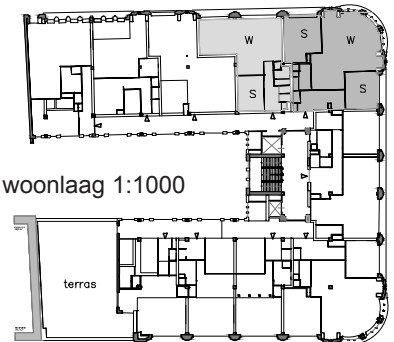
2011 'art deco' trappenhuis gerestaureerd



1:200, 2 appartementen 3<sup>e</sup> verdieping



vloerverlaging



derde woonlaag 1:1000

oorspronkelijke kantoorlagen bg en 3<sup>e</sup> verdieping

