

6.007 TIMMERHUIS

Adres: Rodezand, Haagseveer, Halvemaanpassage

Wijk: Stadsdriehoek (postcode 3011)

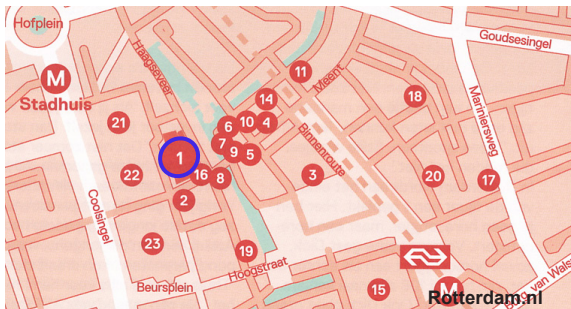
Bouwjaar: 1950 (na-oorlogs Stadstimmerhuis langs de Meent), nieuwbouw 2012

Typologie en aantal: 84 appartementen, 50% voor starters

Architect: J. Koops (1950), OMA (2012)

Opdrachtgever: Gemeente Rotterdam

Aannemer/ontwikkelaar: Heijmans



2014 luchtfoto tijdens de bouw



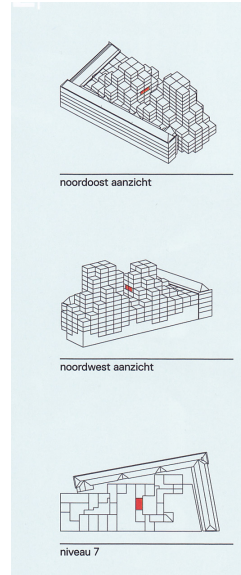
1953 exterieur Stadstimmerhuis Meent Haagse Veer



2009 prijsvraag inzending, 'wolk' in 'pixel'-structuur



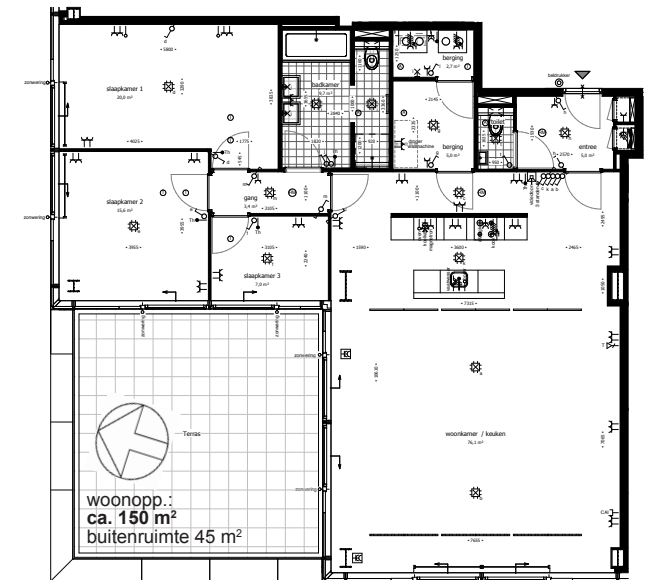
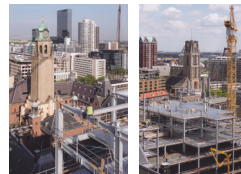
2015 uitzicht woning 12^e verdieping



noordoost aanzicht

noordwest aanzicht

niveau 7



1:200, plattegrond standaardapt. 5^e verd. - noordtoren

Bouwgiedenis: Historisch gezien is vanaf deze lokatie de stad Rotterdam gepland en gebouwd. Al vanaf de 15^e eeuw stond hier een gebouw van waaruit de stadstimmerman de ontwikkelingen in de groeiende stad stuurde. In de 17^e eeuw woonde hij er, lagen de bouwmaterialen er opgeslagen en sliepen veel bouwvakkers van buiten de stad in het Stadstimmerhuis. Na het bombardement van 1940 werd op deze lokatie, direct achter het stadhuis, het nieuwe Stadstimmerhuis gebouwd. Van hieruit werd door de dienst gemeentewerken de wederopbouw van de stad aangevoerd. Het gebouw in kam-vorm werd niet afgemaakt. In de jaren '70 werd de binnenplaats tussen stadhuis en stadstimmerhuis opgevuld met nieuwbouw en verbonden met een lichtbrug. Dit gebouw is in 2013 gesloopt voor hoogwaardige nieuwbouw met luxe woningen en een stadskantoor naar een ontwerp van het Rotterdamse bureau OMA. Zij wonnen van vijf Nederlandse bureaus de ambitieuze prijsvraag met accent op hoge duurzaamheid en het integreren van het monumentale metselwerk gebouw uit 1953. Vooraf aan de bouw werden op de lokatie bijzondere opgravingen gedaan uit de 14^e eeuw.

Stedenbouwkundige context: Deze 'Rodezand'-buurt bleef achter het nieuwe stadhuis van 1914 tot 1940 een rommelige buurt met smalle steegjes, slechte voorzieningen en veel kroegen. In het ontwerp (bg) zijn verwijzingen naar deze oude straten gemaakt. Het ontwerp moet een zwevende wolk voorstellen.

Voorzieningen: In de onderste helft van de 'wolk' is 22.000 m² stadskantoor gevestigd die toegankelijk is vanuit de Halvemaanpassage die door het gebouw loopt. Hieraan zitten ook de entrees voor de woningen en enkele kleine horeca gelegenheden. Vanaf het voorjaar 2016 zal het stadsmuseum Rotterdam 1.600 m² op de begane grond inrichten met een vaste collectie over de wederopbouw. Onder het gebouw is een parkeerkelder voor 120 auto's.

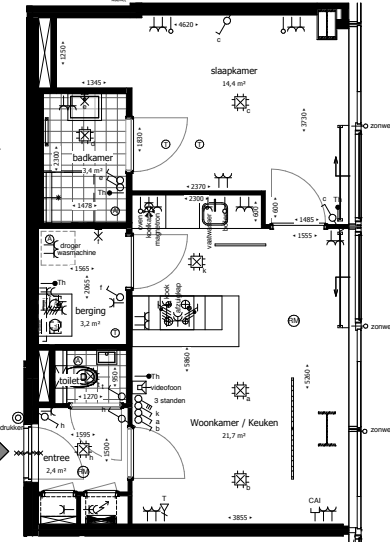
Aantal kamers en woonoppervlakte: Er is niet één woning gelijk. De kleinste studio's meten 50 m² en het grootste penthouse van 200 m² heeft 5 kamers of 2 verdiepingen met 45 m² buitenruimte.

Constructie: De moduulmaat van de enorme staalconstructie die nodig is om de wolk te laten zweven is 7,20 m. Woningen en terrassen zijn een schakeling of opdeling van deze vierkanten.

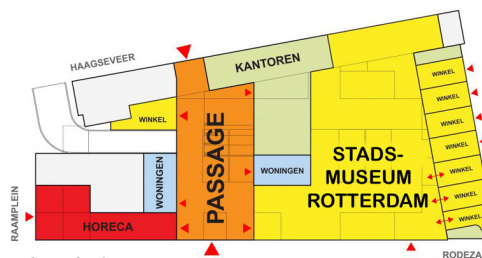
[AvG+LvZ 12/2015]



woonopp.:
ca. 50 m²
(geen buitenruimte)



1:200, plattegrond startersapt
9^e verd. - noordtoren



situatie bg

Rotterdam-Woont.nl